

Memoria

Taller metodológico

**Territorialidad y movilidad humana
en Centroamérica**

**8 y 9 de noviembre de 2007
San Salvador, El Salvador**



PRISMA, Fundación de Utilidad Pública radicada en El Salvador, trabaja por la revalorización social y ambiental de las comunidades y espacios rurales dentro de los procesos de desarrollo.

PRISMA enfoca su accionar en la movilización de conocimiento relevante para acciones e iniciativas que contribuyan simultáneamente al fortalecimiento de los medios de vida rurales y al mejoramiento del manejo de los recursos naturales en la región centroamericana.

PRISMA enfatiza la relación de los recursos naturales con los medios de vida de las comunidades rurales, porque una gran parte de los pobres rurales y especialmente los más pobres, dependen críticamente de su acceso a la base de recursos naturales para satisfacer sus necesidades más fundamentales. Asimismo, PRISMA reconoce que es posible mejorar las condiciones de vida de comunidades rurales mediante opciones vinculadas al manejo sostenible de los recursos naturales. Finalmente, PRISMA considera que esas opciones, en la medida que fortalecen el papel de las comunidades rurales en la gestión sostenible de los recursos naturales, proporcionan beneficios a la sociedad en su conjunto.

La Iniciativa Colaborativa de Diálogo e Investigación sobre Dinámicas Territoriales en Centroamérica, lanzada en Mayo del 2006 y facilitada por PRISMA, busca comprender mejor la nueva territorialidad que está emergiendo en Centroamérica, a raíz de las grandes transformaciones económicas, las acciones de grupos económicos transnacionalizados y las respuestas de actores territoriales y sectores sociales que desarrollan sus estrategias de vida en una lógica de resistencia, adaptación o innovación al nuevo contexto globalizado. Como esa nueva territorialidad tiene fuertes implicaciones para las estrategias de vida, el manejo de los recursos naturales y las iniciativas de gestión territorial de comunidades rurales y locales, en el marco de la Iniciativa, se avanzará en la generación de lecturas territoriales en Centroamérica que tengan el potencial de alimentar diálogos sustantivos sobre pobreza, ambiente y gestión territorial en la región. Las prioridades temáticas de la Iniciativa son las siguientes: a) Turismo-conservación-patrimonio y disputas territoriales; b) Plataforma logística centroamericana y sus impactos territoriales; y c) Territorialidad de la movilidad de las personas en Centroamérica. Para mayor información, véase <http://www.prisma.org.sv>

© Fundación PRISMA 2008

prisma@prisma.org.sv www.prisma.org.sv
3ª Calle Poniente No. 3760, Col. Escalón, San Salvador
Tels.: (503) 2298 6852; (503)2298 6853, (503)2224 3700; Fax: (503)2223 7209
Internacional Mailing Address: VIP No. 992, P.O.Box 52-5364, Miami FLA 33152, U.S.A.

Introducción

Los patrones de acumulación en Centroamérica se están transformando. Dichas transformaciones tienen expresiones diversas en los territorios y en los flujos de movilidad de las personas. La transformación de los patrones de acumulación tiene su correlato en la manera en que cambia el uso del territorio y en la dinámica de la movilidad humana. Por ello, el entendimiento de la movilidad humana supone un entendimiento de las transformaciones en el funcionamiento de las economías centroamericanas, en los mercados de trabajo, así como en las condiciones de acceso a recursos como la tierra y el agua.

En Centroamérica, la movilidad humana ha adquirido dimensiones enormes. En los años ochenta y noventa, la emigración extra-regional creció a una tasa intercensal cercana al 9%, pero con diferencias considerables entre países, lo que muestra incrementos variables e impactos distintos. Por su parte, las emigraciones intra-regionales y las migraciones internas no sólo no se estancaron, sino que presentan nuevos patrones y características cuyas expresiones sobre la territorialidad son notables. Dada su escala y la diversidad de flujos, la Iniciativa Colaborativa de Diálogo e Investigación sobre Dinámicas Territoriales en Centroamérica, identificó la necesidad de profundizar en el entendimiento de los factores que impulsan este patrón de movilidad, que se expresan de manera heterogénea en distintos territorios de Centroamérica.

El análisis de los nuevos ejes de acumulación y su expresión territorial constituye una ruta metodológica orientada a entender la movilidad humana, así como su vínculo con la globalización y las transformaciones de la región. Para avanzar en el entendimiento de las implicaciones territoriales de los nuevos patrones de movilidad, se realizó un diálogo-taller en el cual participaron principalmente académicos e investigadores de distintas disciplinas y perspectivas analíticas para compartir perspectivas y abordajes que ayuden a perfilar una agenda de investigación que también derive en productos de comunicación de utilidad para diversos actores en la región (actores políticos, cooperantes, ONG y actores territoriales, entre otros).

Dicho diálogo fue realizado el 8 y 9 de noviembre de 2007 en las instalaciones de PRISMA, en San Salvador y organizado en conjunto con PRISMA, Universidad Centroamericana 'José Simeón Cañas' (UCA), la Red Internacional de Migración y Desarrollo (RIMD) y la Facultad Latinoamericana de Ciencias Sociales- Sede Costa Rica (FLACSO).

Esta memoria ofrece un resumen de presentaciones realizadas en 4 paneles durante los dos días del evento. La memoria también incluye una síntesis de las temáticas clave que fueron parte de las discusiones y algunas consideraciones sobre los marcos analíticos, temáticas y alcances de una futura agenda de investigación partiendo de lo que ya está en marcha, así como de posibles iniciativas de colaboración.

Panel I: Ejes de acumulación, territorio y movilidad humana



Transición de los ejes de acumulación económica en Centroamérica Alexander Segovia, Programa “Transformaciones Estructurales en Centroamérica Durante el Siglo XXI”, UCA

En Centroamérica ha habido un quiebre estructural, lo cual se relaciona con tres factores: la globalización; el proceso de reformas económicas en la región (dividida en términos de política económica y en términos estructurales); y los factores no relacionados a la política económica (como las guerras, los procesos de paz y las migraciones). Las migraciones constituyen el principal factor de cambio estructural en Centroamérica. Todo eso, produjo un cambio estructural y por ende, dos grandes cambios históricos: el fin del modelo agroexportador tradicional, y nuevos patrones de acumulación. Este no sólo refleja cambios en la estructura económica, sino también en la estructura social y política. Hay una reconfiguración del poder y un nuevo cambio en los actores sociales y políticos de la región, que es de doble vía; los actores influyen, pero también el cambio estructural influye.

Los patrones de acumulación del viejo modelo eran simples, basados en el control, el uso de la tenencia de la tierra y las exportaciones no tradicionales, y dominados por una élite agraria atrasada políticamente. En los últimos 25 años surgieron nuevas fuentes de acumulación mucho más rentables y más dinámicas. ¿Cuáles son? Son nuevos patrones de acumulación vinculados a las nuevas actividades dinámicas de la economía: servicios, turismo, bienes raíces, y un excedente nuevo, las remesas familiares. Los grandes actores del modelo económico, a diferencia del pasado, son dos ahora, grupos económicos transnacionalizados centroamericanos y las empresas transnacionales.

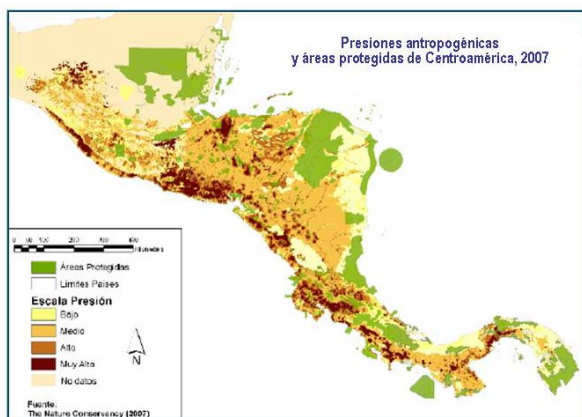
Esto tiene implicaciones en el mercado de trabajo y en el uso de la tierra y del territorio. El nuevo modelo económico reconfigura los mercados laborales de distintas maneras, con distintos flujos, del campo a la ciudad, de lo agrícola a lo no agrícola, migración intracentroamericana y migración hacia Estados Unidos y otros países. Son cinco o seis tendencias de reconfiguración de la fuerza laboral centroamericana, totalmente diferente a lo del pasado y que tiene que ver con estos nuevos patrones de acumulación. Obviamente, entre las implicaciones que está teniendo esta movilidad humana, hay un déficit en ciertos países y en ciertas actividades (básicamente las actividades agrícolas tradicionales).

Este nuevo modelo de acumulación tiene una expresión territorial nueva. Los ejes de acumulación de antes estaban vedados al Estado o simplemente no le interesaba a nadie, tal como ocurre con las telecomunicaciones y energía eléctrica. Monopolios estatales históricos en Centroamérica, hoy se los están peleando los sectores empresariales transnacionales e internacionales y esos tienen bases en los territorios y eso está llevando a dinámicas distintas (por ejemplo, el turismo de playa y el ecoturismo). El territorio es parte de la acumulación y esto lleva a conflictos que antes no estaban. La pelea por el territorio hoy y hacia adelante va a ser más importante que nunca en Centroamérica, porque es en el territorio donde están las principales fuerzas de acumulación. ¿Se pueden detener o cambiar estas tendencias? Lo cierto, en términos macro es la profundización de estos patrones de acumulación nos guste o no, porque las fuerzas económicas, políticas, sociales y los intereses que están detrás de esto, son tan poderosos que a menos que haya un movimiento social o político en Centroamérica capaz de contrarrestarlo, esto va a ser muy difícil de detener. Esta situación plantea el reto de ¿cómo desde los territorios, desde lo local y hasta dónde es realista se pueden contrarrestar o manejar estas grandes tendencias macroeconómicas que en lugar de atenuarse se van a profundizar?.

Panel I: Ejes de acumulación, territorio y movilidad humana

Territorios de viejos y nuevos ejes de acumulación Nelson Cuéllar, PRISMA

No se puede hablar del fenómeno de la acumulación si no se hace referencia a sus componentes: capital, personas (que están fuertemente vinculadas con los mercados de trabajo); y territorio. El capital y su dinámica de expansión supone la necesidad de nuevos territorios, poniendo la mirada en territorios que antes no eran parte de las estrategias de expansión de la acumulación. En ese sentido, se anticipan nuevas disputas que antes no se veían en el viejo patrón de acumulación vinculado a la agro exportación donde hay procesos de reconfiguración en esos territorios, a partir de intentos de diversificación, desde viejos ejes (como el café), hacia nuevos ejes (como el turismo).



En este mapa de ecosistemas de la década pasada se evidencia el legado y distintas expresiones territoriales de los viejos modelos de acumulación. El amarillo suave corresponde a territorios donde predominan las actividades agropecuarias. A medida que uno va del Pacífico hacia el Atlántico esa situación cambia paulatinamente, a partir del patrón de asentamiento que se ha desarrollado en la zona Pacífica de Centroamérica manteniendo todavía algunos parches importantes de cobertura boscosa en la parte del Caribe. Estas zonas han servido como válvulas de escape de los conflictos que se han dado en el Pacífico, ya sea por los límites

propios en los mercados laborales de los viejos modelos de acumulación o como búsqueda de estrategias de subsistencia de la población rural pobre que veía en esas zonas la oportunidad para tener acceso a tierra. También, hay viejos patrones de movilidad vinculados a la dinámica de la frontera agrícola, asociados a los límites propios de los modelos de acumulación de la agro-exportación, que se desarrollaron principalmente en el Pacífico.

El mapa de áreas protegidas en Centroamérica muestra indicadores de presión antropogénicas que inciden sobre las áreas protegidas, entre ellos las presiones demográficas, la actividad agropecuaria, nuevas propuestas de infraestructura para el desarrollo de turismo, etc. Se nota la fuerte concentración de actividades antropogénicas en el Pacífico. Vale la pena mencionar los avances importantes en los temas ambientales y esto se refleja en el apareamiento de áreas protegidas que tienen toda una institucionalidad detrás (incluyendo un respaldo legal y jurídico).

A escala regional es difícil tener un mayor entendimiento de las distintas dinámicas que se están dando. Sin embargo, varios territorios comparten algunas dinámicas territoriales que han sido identificados a partir de esta Iniciativa. Una de ellas es el fenómeno de la maquila agrícola, que muestra que hay actividades agrícolas que siguen siendo rentables. En la cuenca del río San Juan, en la zona fronteriza de Costa Rica con Nicaragua, hay un proceso de más de una década apoyado por un marco de incentivos (fiscales, crediticios y de asistencia técnica) para el cultivo de frutales. Este fenóme-

no opera como zonas francas y de ahí el concepto de maquila agrícola. Este proceso, aparte de constituir una diversificación de los ejes de acumulación, está desplazando mano de obra costarricense debido a los bajos salarios que se pagan, y la disponibilidad de mano de obra nicaragüense más barata. En ese sentido hay flujos importantes y mercados laborales con dinámicas nuevas asociadas a este fenómeno de la maquila agrícola con una expresión territorial. También, persiguen dinámicas semejantes a los viejos ejes de acumulación: concentración de la tierra, expulsión de gente -como el caso de los costarricenses-, atracción de mano de obra de nicaragüense y procesos de degradación ambiental (estos procesos de producción requieren usos intensivos de agroquímicos, consumen grandes cantidades de agua, etc.)

Con el turismo, Costa Rica comienza a dar señales de la galopante dinámica que tiene este eje de acumulación. En Guanacaste hay una coincidencia entre los territorios del eje de acumulación del turismo con los de las actividades inmobiliarias, a tal punto que la dinámica de inversiones inmobiliarias termina, en muchos casos, agotando los atractivos turísticos. Entonces también en los territorios se dan disputas entre los ejes de acumulación. En Honduras el turismo es un nuevo eje de acumulación, dando paso a conflictos con comunidades locales, indígenas, garífunas y afro descendientes en donde también coinciden objetivos de conservación. La zona de la costa Caribe coincide con la presencia de comunidades afro descendientes. Ahí existe interés por desarrollar grandes proyectos de turismo con inversiones en infraestructura, para propiciar ese desarrollo turístico, pero también existen importantes áreas de conservación. Entonces hay conflictos no solo entre ejes de acumulación y con las comunidades, sino también con objetivos globales, como es la conservación.

En la Reserva de la Biosfera Maya en Petén hay concesiones forestales comunitarias como parte de la estrategia de conservación de dicha reserva. Las zonas de incendios forestales dentro de la reserva, coinciden con áreas manejadas directamente por el Estado, a diferencia de las zonas sin incendios que están bajo manejo de concesiones forestales de grupos comunitarios. Ahí hay un avance importante como modelo de gestión de conservación, pero hay una propuesta de Parque Mirador, que tiene una enorme importancia por su carácter cultural, de patrimonio arqueológico, etc., que supondría, si se da, la reversión de estas concesiones comunitarias y detrás de esta estrategia hay propuestas de turismo y mega proyectos, hoteles, etc. La Región del Atlántico Norte y Sur de Nicaragua, que históricamente ha sido una zona de frontera agrícola y de reclamos territoriales por grupos indígenas, existen diversas propuestas de actores externos, para fomentar el desarrollo forestal, la minería, el turismo y también existen propuestas de carácter ambiental. En los territorios también hay disputas de visiones entre diversos actores, no sólo locales, sino de actores externos y transnacionales.

Finalmente, El Salvador ganó los fondos de la Cuenta del Milenio de los Estados Unidos, fundamentalmente para construir la Carretera Longitudinal del Norte y junto con eso, hay propuestas de promover la producción de frutales, forestales, hortalizas, lácteos

y turismo. También hay propuestas de conservación de áreas naturales protegidas. Se prevé que eso va a ser un fuerte atractivo y dinamizador de centros urbanos y un fuerte detonante de un mayor desarrollo inter-fronterizo con Honduras. Obviamente esto tiene que ver con los problemas de movilidad, de tránsito y conectividad en el sur del país, pero más allá de eso, tiene que ver con el sector empresarial que ve una oportunidad de convertir a El Salvador en el corazón de la plataforma logística de Centroamérica.



Panel I: Ejes de acumulación, territorio y movilidad humana

Límites e impactos ambientales de la acumulación

Pascal Girot, Unión Mundial para la Naturaleza (UICN)



En esta presentación se desarrollará el tema de los riesgos en un contexto donde se pueda visualizar cómo los viejos y los nuevos modelos de acumulación configuran el riesgo en las sociedades actuales. ¿Cuáles son los aspectos estructurales que están presentes en los nuevos modelos de acumulación y que permanecen en la región? Sin duda existe el contraste entre Caribe y Pacífico, entre tierras altas y tierras bajas, entre el rol de las capitales y las zonas periféricas. Hay un choque entre lo que se podría llamar territorios ancestrales y tierras prometidas, el viejo esquema de la frontera agrícola y la transnacionalización de esos ejes de acumulación en la región.

Hasta ahora se ha hablado de la conservación y del desarrollo de la frontera agrícola que históricamente ha dominado el cambio en el uso del suelo por grandes ciclos agro exportadores (café, algodón y ganadería), cada uno con una huella territorial muy particular. El último gran auge agroexportador fue la expansión ganadera de los años sesenta y setenta que permitió la apertura de muchas tierras del Caribe, zonas ecológicamente más frágiles. En el Pacífico hay áreas donde el enorme problema es el agua. La distribución en aguas superficiales entre el Caribe y el Pacífico sigue siendo una realidad estructural. Por ejemplo, la expansión de los bio-combustibles, que está empezando a redinamizar las zonas costeras del Pacífico centroamericano, va a topar con un límite ambiental de disponibilidad de agua superficial.

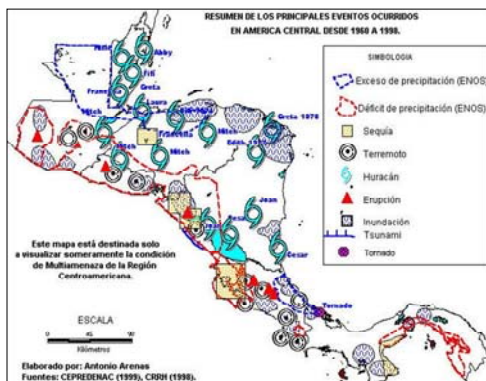
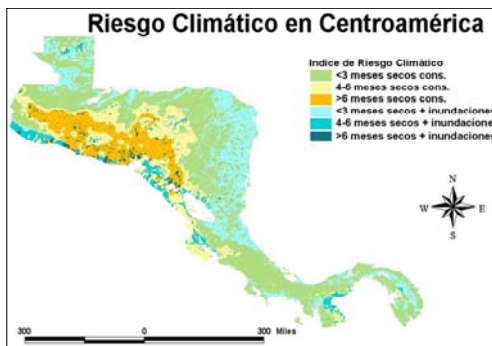
A nivel de dinámicas territoriales se observa que las dinámicas tradicionales de migración campocidad siguen, pero hay cambios en la estructura económica y en la función de las áreas urbanas. En zonas de riesgo sigue ese contraste entre tierras altas y tierras bajas, entre un minifundio con altísimas densidades rurales como se ve en el altiplano guatemalteco y las grandes plantaciones en la planicie costera del Pacífico. Ese contraste entre tierras altas y tierras bajas sigue siendo un factor estructural que va a determinar en buena medida los riesgos.



Otro elemento de cambio es la tendencia del peso demográfico y estructural de las ciudades. Actualmente más de la mitad de los centroamericanos viven en áreas urbanas y esa tendencia va a aumentar en las próximas décadas. Una de las grandes dudas es ¿cuál va a ser el rol del Estado y de la inversión pública en cuanto a permitir esa transición de la parte rural a la parte urbana? Hay grandes bolsas de pobreza rural, muchas de ellas ubicadas en las cabeceras de los grandes tributarios que suplen con agua a las ciudades capitales y esas grandes áreas de producción de monocultivo de caña, banano, etc. Muchos de los daños que la tormenta Stan causó en la zona fronteriza

entre México y Guatemala vinieron de zonas de minifundios agrícolas, en zonas de altísimas densidades rurales en las partes altas de la cuenca. Hay un traslado de riesgo de las cuencas altas a las cuencas bajas, siempre ha existido, pero es una nueva reconfiguración de riesgo.

La proyección demográfica es otro factor de cambio, la población urbana potencialmente se va a duplicar en una generación con todo lo que implica en cuanto a consumo de energía, consumo de agua, producción de desechos sólidos y producción de desechos líquidos. El sustento ambiental de este corredor Pacífico es donde muchos de los riesgos del futuro se van a configurar. La base territorial y los límites de esa base territorial están relacionados no solamente con los modelos de acumulación anterior (con la fertilidad del suelo o la capacidad de agro ecosistemas de producir excedentes), sino también con la capacidad de poder sostener áreas urbanas, y sobre todo de mantener áreas urbanas libres de impactos climáticos extremos o de impactos sísmicos extremos. En este sentido, la configuración de los riesgos está en donde se concentra la mayor parte de la población, de la infraestructura urbana y de esta red urbana regional. Esta situación a su vez coincide con áreas con fuertes limitaciones de agua y mayores enjambres sísmicos y esto efectivamente es una configuración mayor del riesgo.



Hacia una gestión estratégica de ecosistemas para la mitigación de riesgos

- ▶ Comprender las causas estructurales de la vulnerabilidad en Centroamérica
- ▶ Tomar en cuenta las macro-fuerzas y los nuevos mercados –
- ▶ La Conservación de la biodiversidad sin la gente no es una opción en Centroamérica
- ▶ Aprovechar las capacidades adaptativas existentes para mejorar la resiliencia
- ▶ Afinar las alianzas y los mecanismos novedosos de PSA entre tierras altas y tierras bajas –
- ▶ Como masificar buenas prácticas, generar condiciones de impactos a escalas mayores-bosques, paisaje, cuenca, ecosistema, etc..

Otro aspecto importante del actual patrón de uso del suelo es el traslado de los riesgos a las zonas costeras por la degradación de suelos, el azolvamiento de cuencas y sobre todo el transporte de contaminantes provenientes de los grandes ríos que cruzan áreas de uso agrícola y urbano intenso. Esta situación deriva en otros efectos ecosistémicos como los brotes de algas rojas en las zonas costeras, lo cual limita la posibilidad de pesca.

El cambio climático se va a acentuar. En el mapa lo que se ve en anaranjado es el arco seco centroamericano, donde hay una estación seca de más de seis meses. En épocas del Niño esta estación seca se puede extender de 8 a 9 meses. Este arco seco probablemente se extenderá a todas las ciudades capitales de Centroamérica. Esta situación implica sequías más largas, problemas de disponibilidad de agua para consumo humano y para la producción industrial. Esta situación contrasta con la parte azul oscura que son zonas propensas a inundaciones cíclicas. Entonces vamos a tener ese contraste entre sequías, eventos de inundaciones e incendios forestales.

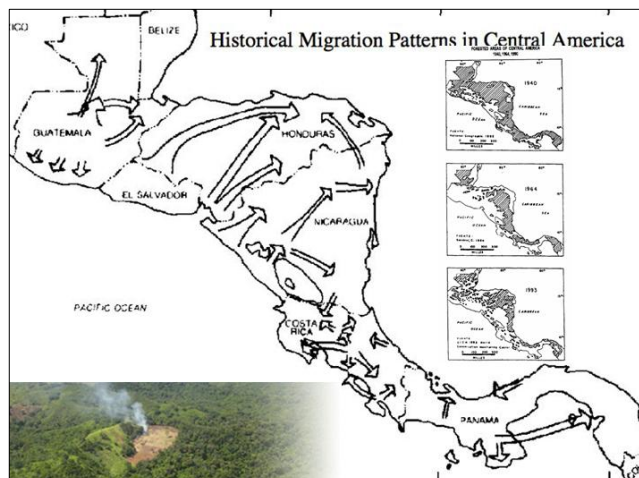
El deterioro ambiental y riesgo climático van a configurar escenarios de riesgo creciente, sobre todo en áreas urbanas mal planificadas donde existen asentamientos precarios. Esa conexión entre degradación del territorio rural y riesgo urbano es uno de los escenarios que se va a repetir en la región centroamericana. Actualmente el eje de acumulación más importante puede estar en las ciudades o en las zonas turísticas, pero están supeditadas a lo que pasa cuenca arriba y sobre todo a la disponibilidad de insumos básicos como el agua para riego, para consumo humano, para regar las canchas de golf y también a la disponibilidad de recursos básicos para poder mantener y sostener esa acumulación.

Panel I: Ejes de acumulación, territorio y movilidad humana

Lecturas de la huella humana en las transformaciones territoriales Sassan Saatchi, Jet Propulsion Laboratory, NASA (Ponente remoto)

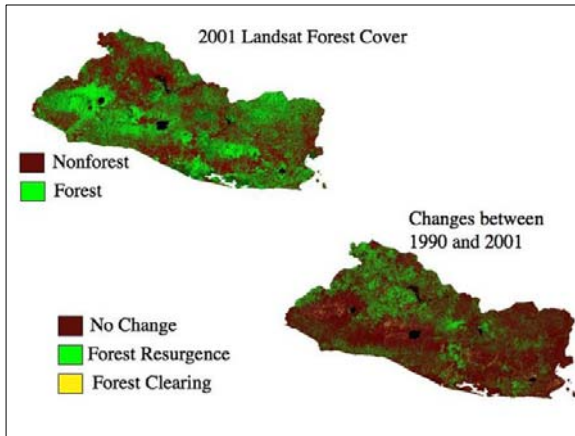


Durante los últimos 150 años hubo cambios en el uso de la tierra, especialmente en zonas costeras donde hubo más urbanización, cambios en la frontera agrícola y también en el uso del agua. En los últimos 30 años las transformaciones del uso de la tierra están principalmente vinculadas al transporte, tanto de la gente, como de bienes y la expansión de zonas agrícolas, sobre todo, en zonas del trópico y se dan en zonas donde la movilidad humana ha sido relativamente fácil. Todas estas indicaciones de cambio en el uso de la tierra tienen implicaciones más amplias en el medio ambiente (por ejemplo, cambios en la cobertura de nieve que está transformando la hidrología, nuevas enfermedades forestales que están generando más sequías y esto a su vez genera más incendios).

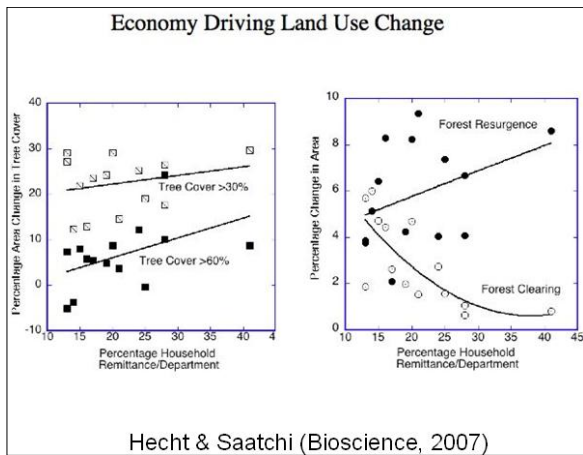


Este dibujo es una caricatura de los patrones de migración histórica en la región que ha sido realmente una migración más indígena, más nativa de las zonas altas hacia las zonas más bajas. Un poco cruzando fronteras, pero generalmente buscando zonas donde hay un mejor clima y más recursos en términos de agua. Podemos ver que a mediados del siglo pasado, 1940, ya hay un proceso de degradación de los bosques. Para el año 1964 es todavía mayor y ya en los años noventa se va disminuyendo todavía más.

La mayor parte de los cambios en el uso del suelo están vinculados al desarrollo socioeconómico y el movimiento de gente. Podemos observar los cambios en el terreno, los diferentes niveles de como la cobertura boscosa se mantiene, y el proceso de deforestación. Estos cambios están llegando a esos lugares y zonas que no han sido afectadas anteriormente por los humanos. Los niveles de deforestación corresponden con el aumento de usos agrícolas porque está llegando mucha más gente a la zona. Hay también fotos que muestran cambios en las zonas costeras, principalmente en zonas donde ha habido bosques de manglares que están siendo cambiados y movidos por la expansión de la producción de camarones. Sin embargo, el análisis de imágenes muestra que hay otras tendencias contrarias a la deforestación en donde la cobertura boscosa está aumentando. Por ejemplo, aunque El Salvador sigue siendo muy deforestado, sí hay procesos donde la cobertura está aumentando. En este país, las zonas boscosas no son necesariamente las zonas boscosas naturales de hace mucho tiempo, sino un nuevo tipo de mezclas. Por ejemplo, cafetales mezclados con otro tipo de vegetación. En el mapa (de la siguiente página) podemos ver los cambios que hubo en esa década de 1990 a 2001, donde hay un poco de resurgimiento del bosque, hay un cambio, un aumento del tipo de vegetación que está aumentando la cobertura boscosa.

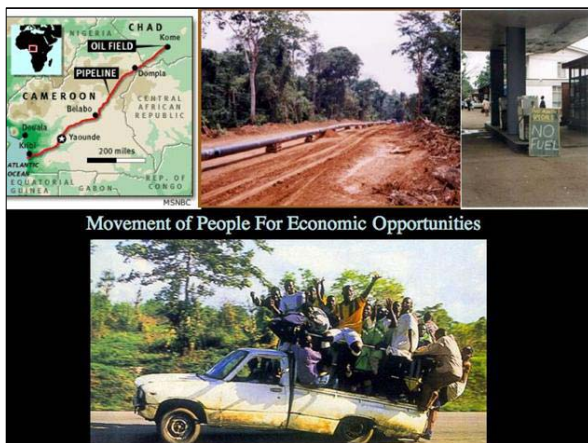


Actualmente, se está tratando de analizar qué es lo que está impulsando el resurgimiento del bosque. Hay una correlación entre tasas de recepción de remesas y un resurgimiento de zonas boscosas. En las zonas donde hay más remesas o mayor porcentaje de hogares con remesas hay un resurgimiento de aspectos boscosos y en las zonas donde hay menos remesas hay menor resurgimiento. Se observa que en los últimos 25 años ha habido menos deforestación durante el período de la guerra y después de los Acuerdos de Paz aumentó ese proceso de deforestación. A finales de los años noventa hay un pequeño resurgimiento del bosque. Además, la expansión urbanística que ha tenido San Salvador ha estado asociada con menos vegetación y menos resurgimiento.



Hecht & Saatchi (Bioscience, 2007)

Hay semejantes patrones en el caso de Camerún donde incentivos económicos están empujando la movilidad de la gente que tiene cambios en el uso de la tierra. En una buena parte de los países en desarrollo se comparten esas tendencias de deforestación y cambios en el uso de la tierra, junto con cambios en los precios agrícolas, aumento de la población y aumento de los procesos urbanos. Sin embargo los indicadores económicos no implican directamente o necesariamente mayor deforestación. El cambio en el uso de la tierra es un sistema muy complejo. Actualmente se tienen tres grandes ejes de investigación sobre los cambios de la tierra: el monitoreo de los movimientos de gente entre fronteras, el movimiento del flujo de dinero entre fronteras; y directamente el monitoreo en el cambio en el uso de la tierra entre fronteras.



Movement of People For Economic Opportunities

Panel I: Ejes de acumulación, territorio y movilidad humana

La Movilidad Humana frente los ejes de acumulación en Centroamérica Abelardo Morales, FLACSO-Costa Rica



Los nuevos procesos de movilidad en Centroamérica están asociados a las transformaciones económicas, pero también al régimen de dominación. Este régimen de dominación se basa en dos hechos: primero la declinación del proyecto revolucionario en Centroamérica, lo cual tiene una explicación política y social como causante de la migración; y segundo, la recomposición de la hegemonía de los Estados Unidos sobre la región que conlleva una recomposición política, económica y cultural. Este régimen ha producido una nueva territorialidad de la resistencia social, que antes de los ochenta, estaba colocada en el vértice Norte de la región (fundamentalmente Nicaragua y El Salvador), pero hoy en día está en el vértice Sur. Este traslado tiene que ver con nuevas formas de resistencia, que ya no es la resistencia revolucionaria de los años setenta y ochenta. Actualmente se observa una relación territorial entre aquellas formas de resistencia del pasado y los centros desde los cuales surge la emigración. Por ejemplo, los territorios de León y Chinandega en Nicaragua eran parte de la base social de la revolución sandinista y hoy en día es uno de los principales enclaves que envía mano de obra fuera de la región, o como diría Jacobo Dardón, en un artículo sobre las comunidades indígenas en Guatemala, se han virado desde comunidades en resistencia a comunidades transnacionales.

Triple esfera de la transición en América Central

- Socio-política: nuevo régimen de seguridad.
- Reforma económica: transición de las formas de acumulación.
- Social: la diáspora migratoria como expresión.

Entonces, la diáspora migratoria, está asociada a esta transformación de la territorialidad. Tenemos una nueva migración, con nuevos antecedentes, perfiles y patrones sociodemográficos. Por tanto, hay nuevas rutas y nuevos sistemas migratorios, se configura un nuevo espacio de migración que tiene que ver con la migración extra regional, pero no pierden importancia ni las migraciones intra-regionales ni las migraciones internas dentro de los países. En ese sentido, la migración constituye un eje, un nuevo eje de la dinámica social. ¿Cuál es la nueva característica de la migración?.

La migración pasa de ser un hecho prácticamente marginal en la vida social, donde los sujetos sociales no jugaban una función central en la dinámica del desarrollo, a convertirse en parte de los ejes centrales de la nueva forma de articulación de la región hacia dentro y hacia fuera; ya no es una forma de articulación periférica.

Es importante y pertinente pensar en la relación entre la movilidad humana y el tema de la territorialidad. Una de las grandes debilidades en el análisis de la migración en la región ha sido la escasa atención sobre la temática de las dinámicas territoriales del fenómeno. La migración en términos conceptuales, plantea una ruptura con la trampa territorial que ha dominado el enfoque del análisis social, en la medida en que la unidad de análisis del Estado Nación no sirve mucho para analizar esta temática. Hay que pensar la territorialidad con nuevos parámetros. Es pertinente colocar el tema de los territorios en la conformación de los distintos sistemas de la migración. En Centroamérica te-

nemos distintos flujos, rutas y distintos sujetos involucrados, esto señala una temática interesante. Los encadenamientos que se dan entre las distintas formas de migración al interior del sistema de migración en Centroamérica, no solamente son encadenamientos hacia fuera sino, encadenamientos que la migración tiene como dinámica social respecto de otras dinámicas. La migración se ha constituido en parte esencial de la nueva estructura social de la posguerra, pero también esta en la base de los nuevos pilares de acumulación de valor y las nuevas formas de apropiación de la riqueza. Por ejemplo, cómo las remesas y la relación entre remesas y sector bancario está configurando una nueva dinámica de apropiación a través del mecanismo de intermediación?. Existen nuevas formas de polarización social que corresponden a polarizaciones territoriales, (por ejemplo, hay territorios como la maquila agrícola en el Norte de Costa Rica cuya función contrasta con otros territorios de enclaves de mano de obra). Hay una división clara de funciones territoriales relacionadas, tanto con las formas de producción y apropiación del valor como con la reproducción de mano de obra.

Esto lleva al tema del concepto de región. Este concepto ha sido puesto en duda, porque ya no se puede entender a la región ni a la territorialidad centroamericana como se ha hecho tradicionalmente; es decir, como la suma de entidades nacionales que conforman este espacio regional. Hay una territorialidad expandida, lo cual introduce la pregunta ¿qué papel juega la ciudad de Los Ángeles u otras ciudades en Estados Unidos respecto a la redefinición de la territorialidad y de las personas que viven en esos procesos?.

El concepto de integración regional tampoco sirve para analizar la dinámica de las migraciones en el entorno regional, en la medida en que aquí se plantea una contradicción y un contraste entre el proceso de regionalización que plantean las migraciones versus los procesos de segmentación y de polarización territorial a los cuales la migración está asociada como parte de la dinámica más amplia.

Otra temática importante es la relación entre territorio y ciudadanía. El Estado Nación ya no es el espacio único para la definición y para la contención de los elementos sustanciales de la ciudadanía. La relación entre territorio, ciudadanía y migración plantea escenarios nuevos relacionados al fenómeno de la des-ciudadanización. Si éstos se pusieran en un mapa, podría verse territorios donde hay ciudadanos y no ciudadanos y también territorios donde hay áreas difusas de los procesos de reconversión de la ciudadanía política, civil y social - temas relacionados con la identidad, la participación y la pertenencia - y que abarcan la relación entre territorialidad y movilidad humana.

El tema de la territorialidad

- Contraste entre la *espacialidad* del objeto de estudio de las migraciones y la escasa atención a la temática de las dinámicas territoriales del fenómeno.
- Ruptura de la trampa territorial.
- Papel de los territorios en la conformación de los sistemas de la migración.
- La territorialidad regional y el regionalismo migrante.

Migraciones: nuevo dispositivo para la reproducción de valor

- Nueva estructura social de posguerra.
- Nuevos pilares de acumulación de valor – *sobreplusvalía*.
- Polarización social con expresiones territoriales.
- Reencadenamientos hacia fuera y hacia adentro.

Panel II: La movilidad humana y sus expresiones territoriales

Un primer mapeo de la movilidad humana en Centroamérica

(base de datos del SIEMMES)

Michael Herradora, Universidad Nacional de Costa Rica (UNA)



Lo importante de la base de datos SIEMMES es lo que se puede ver acerca de los movimientos migratorios a través de ella. Los instrumentos analizados son: censos, encuestas de hogares, registros de entradas y salidas de las direcciones de migración, cuentas nacionales de los bancos centrales y encuestas de frontera, estas últimas solamente en el caso de México; también se realizan comparaciones entre algunos datos que lo permiten, aunque existen muchos errores.

Cuatro son los factores utilizados para medir la migración: entradas, salidas, migración bruta, que suma entradas y salidas midiendo cuanta gente pasa en general por un espacio físico, y saldo migratorio, que es la diferencia entre cantidad de entradas y salidas del país. En general, para los países centroamericanos desde el año 2000 sólo se han presentado saldos migratorios negativos, esto significa que más gente salió de los países respecto a la que entró.

Es difícil tener series de tiempo válidas como para medir las transformaciones de los fenómenos migratorios. Los países que poseen series de registros más completas son Costa Rica y El Salvador. Para el caso de El Salvador, en la segunda mitad de década de los noventa se presentó un aumento en las salidas, contrario al inicio de la década que ingresaban más personas después de la finalización de la guerra. Actualmente, entre 100,000 y 200,000 personas entran a El Salvador anualmente, principalmente de la región centroamericana.

En Costa Rica entre el año 2000 y 2003 han salido de 20,000 a 30,000 personas en promedio anual y a partir del 2004 comienzan a salir más de 50,000 al año. En el 2003 hay un pico muy alto de entrada de estadounidenses a Costa Rica, que es el país de la región en el que entran más extranjeros de otras partes del mundo. Con respecto a Nicaragua, la entrada de personas es pequeña de tal manera que pareciera reducirse a grupos de profesionales principalmente centroamericanos.

En los períodos políticos en Costa Rica, entran más nicaragüenses a ese país, aunque habría que analizar si son precisamente antes o después del período electoral. Un efecto contrario ocurre en El Salvador donde hay más salidas en estas épocas, al parecer porque el escenario se presenta más negativo. Actualmente no se tienen datos para corroborar si este efecto se da para los guatemaltecos y los hondureños.

Con respecto al perfil sociodemográfico prevalece los migrantes en edad productiva, esto es entre los 25 y 64 años. En el caso del sexo, la cantidad que sale de mujeres es muy inferior a la cantidad de hombres que salen, pero la cantidad que regresa también es menor en el caso de las mujeres; solamente Costa Rica presenta cierta equiparación en las entradas entre hombres y mujeres, pero siempre salen más hombres.

De manera general las sociedades centroamericanas son expulsoras de personas con importante diferencia de género y afectadas por la situación electoral; por otra parte, es necesario tener encuestas de frontera para obtener mayor información del movimiento migratorio en estos países y aliviar así, la ausencia de estudios que analicen las relaciones entre el stock y el flujo migratorio.

Panel II: La movilidad humana y sus expresiones territoriales



Evolución y persistencia de las causas de la migración en Centroamérica post- conflicto Katharine Andrade-Eekhoff, Investigadora asociada de PRISMA, Docente e Investigadora, UCA

Hace veinte años, la migración internacional en Centroamérica fue claramente vista como un resultado de los conflictos civiles en la región y de las violaciones a los derechos humanos. Esa situación se ha transformado dramáticamente. Sin embargo, la violencia sigue alimentando los flujos migratorios, pero se agregan temas vinculados a la integración regional, el libre comercio, los impactos del calentamiento global y el acceso a los recursos naturales.

Principales ideas

- Persistencia y evolución de las causas del principal flujo migratoria en el contexto del post-conflicto en Centroamérica
 - Violación de los derechos humanos y la violencia
 - (Des)Integración Económica
 - Calentamiento global y recursos naturales

Iniciativa colaborativa de diálogo e investigación sobre dinámicas territoriales en Centroamérica
Seminario-Taller: Territorialidad y Movilidad Humana en Centroamérica

En cuanto a la persistencia de factores relacionados a la violencia, continúan las violaciones de derechos humanos en la región. Se destaca el caso de Guatemala donde en las elecciones recién pasadas, más de 50 candidatos fueron asesinados. En los últimos años han surgido nuevas víctimas y victimarios de la violencia y se evidencia la falta de capacidad del Estado para resolverlo. Por ejemplo, casos de extorsiones a empresarios en la región, secuestros y homicidios han colocado a Guatemala, El Salvador y Honduras entre los países con mayores niveles de violencia en el hemisferio. En este contexto se percibe que entre las causas de la violencia están: el narcotráfico, las pandillas juveniles y los deportados. En los últimos 10 años, la cantidad de personas deportadas de los EE.UU. ha ido en aumento, sobre todo a partir de 2005. En este sentido, los migrantes y los deportados junto con los jóvenes han sido criminalizados tanto en EE.UU. como en México y Centroamérica. Entonces la violencia y violación de los derechos humanos sigue siendo un factor que genera migrantes, y a la vez se considera que muchos migrantes, especialmente los deportados, son fuente de violencia.

(Des)Integración Económica: Buscando alternativas en sociedades contradictorias

- Falta de empleo como uno de los principales problemas en opinión pública de la región.
- Call centers, cosecha de caña de azúcar y trabajo agrícola en general sin suficiente mano de obra:
 - Reclutar salvadoreños en EE.UU/ nicaragüenses y hondureños
- Integración económica: DR-CAFTA, PPP, Acuerdos de Asociación con EU, Fondos del Milenio
- Reforzar desigualdades entre países
- Más universitarios que nunca
- Sector empresarial se queja de la falta de formación adecuada de mano de obra
- Década de crecimiento lento
- Centros comerciales no dan abasto

Iniciativa colaborativa de diálogo e investigación sobre dinámicas territoriales en Centroamérica
Seminario-Taller: Territorialidad y Movilidad Humana en Centroamérica

(des)integración económica. En la opinión pública se destaca la falta de empleo como uno de los principales problemas de la región, pero a la vez no hay suficiente mano de obra calificada para llenar las plazas de los Call Centers o para la cosecha de caña de azúcar y el trabajo agrícola. Para resolver esta situación en El Salvador se ha estado reclutando salvadoreños, nicaragüenses y hondure-

ños en los EE.UU. para los trabajos agrícolas y con más de una década de crecimiento lento, no se logra entender cómo es que los modernos centros comerciales de la región no dan abasto. Estas contradicciones sólo pueden ser entendidas al tomar en cuenta los enormes flujos de dinero que entran a los países, en concepto de remesas. Las remesas alimentan las economías de la región que se están sustentando en base al comercio y servicios, pero la distribución de las remesas y su impacto es desigual entre los países, dentro de los países y entre las familias.



Anamoros: 50% pobreza
Pop. 15,332; 13% urbano



“Three Flags Pizza”



Por otra parte, el calentamiento global y la manera en que se utilizan los recursos naturales también generan más migración. Hay desastres “grandes” y pequeños cuyos impactos son más fuertes en las economías agrícolas y de pescadores, lo cual también provoca migración. Por otra parte, los migrantes en el exterior empiezan a replicar un estilo de vida propio de los EE.UU. en sus comunidades de origen, ilustrado a través del tipo de construcciones que hacen en algunos territorios, lo cual está generando un sin fin de retos para el desarrollo urbano en el campo, que aún no se han empezado a percibir, mucho menos a atender. A la vez, los migrantes tienden a tomar mayor conciencia sobre problemas ambientales como la basura, protección a los recursos naturales, y han ayudado en la reconstrucción de sus comunidades después de los desastres.

Cada uno de estos aspectos: violencia, integración económica, y calentamiento global, tiene un desenlace en territorios específicos, generando múltiples tipos de flujos de las poblaciones. Sin embargo, no se ha hecho un análisis regional con visión territorial sobre estas relaciones.

Panel II: La movilida humana y sus expresiones territoriales



Territorialidad y poblaciones indígenas de Huhuetenango, Guatemala Manuela Camus, Investigadora Asociada, Instituto Centroamericano de Estudios Sociales y Desarrollo (INCEDES)

En el caso de las comunidades de Guatemala se hace necesario plantear un análisis histórico. La migración por recursos ha sido un elemento básico de los mayas desde antes de la conquista una práctica migratoria de subsistencia. Algo muy característico de esta población es el arraigo a la tierra, toda acción tiene sentido de cara al lugar de pertenencia.

La violencia política fue particularmente extrema, la movilización es forzada en otro sentido, obligando a los mayas a establecerse en el refugio, en las Comunidades de Población en Resistencia o, de forma cada vez más contundente en Estados Unidos. Las dinámicas de la población después de la violencia, muestran dos tipos de procesos contradictorios: uno de tendencia centrípeta con la reindigenización de las cabeceras municipales, que supone la sustitución de la “mediación ladina” y otro de tendencia centrífuga, la “diáspora maya”.

Algunas de las características que presentan actualmente estos territorios étnicos son:

Territorialización de partida: recomposición de las poblaciones que han variado mucho en su asentamiento y se han diversificado e interconectado. Todas estas dinámicas incluyen sus propias formas de entender el mantenimiento de la idea de comunidad y de territorialidad. Son otras maneras de ser “indio” y de establecerse relaciones interétnicas.

Los proyectos transnacionales oficiales: megaproyectos del ALCA, Plan Puebla Panamá (PPP), Integración del Área Mesoamericana, las mancomunidades y el tema de la seguridad respecto al control del tráfico de drogas y la contención de los migrantes, produciendo militarización de la zona.

Proyectos transnacionales paraoficiales: el retorno de los refugiados y la desmovilización de la guerrilla, hay áreas favorables al corredor de la cocaína y otras drogas, así como para el tráfico de armas, carros, ganado o para la migración hacia Estados Unidos; junto con este contexto se manifiestan altos niveles de violencia diversa.

La diáspora al Norte: hay un replanteamiento del proyecto comunitario tradicional territorializado. La mayoría de los inmigrantes se encuentran dispersos y no conviven entre paisanos por las condiciones de la ilegalidad impidiendo la constitución de una proyección común.

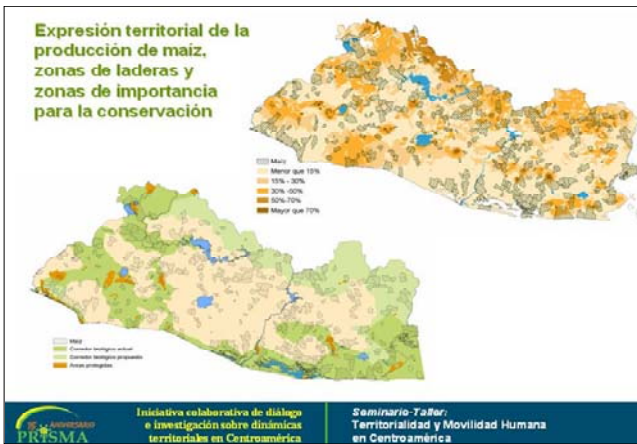
Consecuencias: la reindigenización del territorio, movilización entre los mismos grupos indígenas, lo que implica cambios como las multiétnias y monoétnia. Además, hay nuevas fronteras étnicas de origen, como los nuevos ladinos determinados por el tipo de comportamiento de los migrantes al regresar. Las comunidades actúan entonces de forma contradictoria y no necesariamente solidaria; así se pueden dar reclamos respecto a la defensa de los recursos naturales y al mismo tiempo darse un enorme destrozo del patrimonio cultural con el boom urbanístico y el paisaje intervenido por el aterrizaje del “sueño americano” en las tierras mayas.

Panel II: La movilidad humana y sus expresiones territoriales

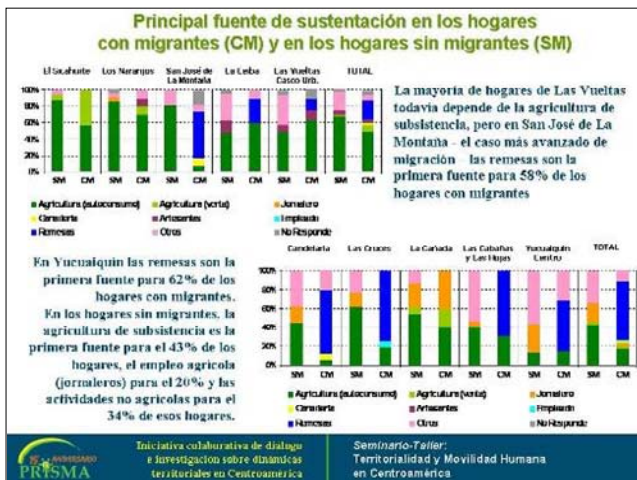
**Movilidad, estrategias de vida rurales y manejo de recursos naturales:
Casos de estudio desde El Salvador
Susan Kandel, PRISMA**



Se presenta en tres secciones: el contexto del país, la expresión territorial del contexto y la dinámica de la migración y estrategias de vida en Las Vueltas y Yucuaiquín. En el contexto, resalta la relevancia global de las remesas, que según la Encuesta de Hogares de Propósitos Múltiples del 2004, el 22% de los hogares en El Salvador son receptores de remesas y éstas son la fuente primaria de divisas para la economía. La dinámica migratoria está asociada al cambio económico estructural. Por un lado, la crisis de la economía rural tradicional ha empujado a la población hacia el exterior y hacia los centros urbanos y, por otro, las remesas y el marco de política económica han reforzado actividades económicas basadas en los centros urbanos. Esta situación supone grandes cambios en el empleo rural. En áreas rurales el empleo agropecuario es ya menor que el no-agropecuario evidenciando una creciente urbanización del campo.

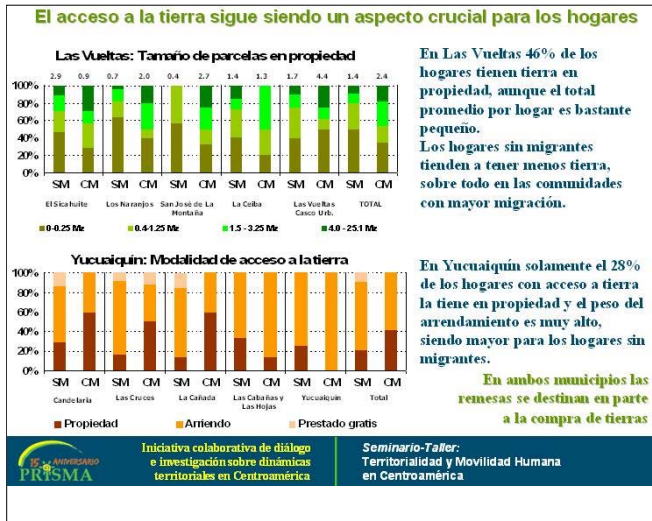


El promedio nacional de 22% de hogares receptores de remesas, según la encuesta antes mencionada, esconde grandes diferencias territoriales. El mapa del porcentaje relativo de hogares receptores de remesas por municipio muestra una tendencia de profundización de la migración en las áreas tradicionalmente más rurales y geográficamente más alejadas de la Región Metropolitana de San Salvador.



La transformación de la economía ha llevado a cambios en las estrategias de vida en las áreas rurales, pero el rumbo y trayectoria de éstos, son variados y tiene consecuencias diferenciadas. En este escenario hay que tomar en cuenta que en un mismo territorio pueden coincidir las áreas de producción de maíz, las zonas de laderas y las zonas de conservación. A partir de la migración se ha observado un descenso en el cultivo de maíz, no obstante todavía representa el principal uso agrícola del suelo equivalente a la superficie conjunta de café, caña de azúcar y algodón. Esta situación tiene implicaciones ambientales relevantes, particularmente cuando se toma en cuenta que la producción de granos básicos en El Salvador se desarrolla fundamentalmente en

zonas frágiles de ladera sin prácticas adecuadas de manejo de la tierra. Además, esas zonas coinciden en muchos casos con áreas consideradas importantes para la conservación de recursos biológicos.



PRISMA realizó un estudio para explorar los impactos diferenciados de la migración en los territorios. El estudio tomó como referente dos municipios: Yucuaiquín, en La Unión, que se caracteriza por las sequías y Las Vueltas, en Chalatenango, ubicado en la zona norte del país, en un área de laderas. En Yucuaiquín, la emigración se aceleró en los años ochenta y se profundizó en los noventa. Para el 2004, el 45% de los hogares reportaba migrantes, mientras que en Las Vueltas, el porcentaje era de 31%; lo que no se presenta como una constante histórica sino de despeque reciente.

No es posible generalizar lo que ocurre en una localidad, pues dentro de una misma localidad se presentan situaciones diversas. Para mostrar esto, se exploró cuál es la principal fuente de sustento en los hogares con migrantes (CM) y en los hogares sin migrantes (SM). Los datos muestran cómo dentro de los municipios la migración tiene un peso diferenciado en las distintas comunidades, diferencias en el espacio y en los impactos.

De manera general se puede observar que la agricultura de subsistencia resulta crítica para la seguridad alimentaria y tiene un mayor peso en los hogares sin migrantes. En este escenario, el acceso a la tierra sigue siendo un aspecto crucial y los hogares sin migrantes tienden a tener menos tierra, sobre todo en las comunidades con mayor migración.

En conclusión, hay importantes consecuencias ambientales y sociales, entre ellas: las remesas se invierten parcialmente en la compra de tierras y de animales (ganado y animales de corral); hay expansión de la ganadería extensiva en zonas degradadas y esto puede tener impactos ambientales muy negativos: los hogares sin migrantes dependen más de la tierra, pero tienen un menor acceso a la misma. Además, la tierra suele ser de muy baja calidad, lo que profundiza los procesos de degradación. Los más pobres dependen de la agricultura de subsistencia, tienen menos tierra y son el núcleo más duro de pobres que no puede emigrar, ni diversificarse. Entonces lo que se está viendo es un aumento de las brechas socio-económicas en las áreas rurales. Desde la perspectiva de equidad (no de crecimiento) se prevén mayores brechas y un núcleo cada vez más duro de pobres rurales.

Finalmente es preciso señalar la relevancia territorial de la dinámica de la migración porque por un lado se amplía la disponibilidad de remesas para importar alimentos volviendo irrelevante la agricultura para el desarrollo nacional, pero por otro esta dinámica migratoria se da en el marco de declinación del agro. En este escenario, la producción de subsistencia es crucial para los pobres rurales; así mismo su ubicación y extensión territorial es estratégica y afecta la disponibilidad de servicios ecosistémicos críticos como agua, cuya demanda aumenta con la creciente urbanización. Entonces desde una perspectiva y preocupación por la equidad y sostenibilidad, es urgente pensar en estrategias que ponen a los más pobres en el centro de la gestión territorial.

Panel II: La movilidad humana y sus expresiones territoriales

Migraciones, remesas y transformaciones en el territorio.

Estudio de caso de Santa Rosa de Lima

Xenia Ortiz, PRISMA



Los diversos flujos de personas, las remesas y el uso actual que se le da al territorio están generando transformaciones en la localidad. Santa Rosa de Lima es un municipio de El Salvador que está limítrofe con Honduras y que debido a su ubicación estratégica ha experimentado diversos flujos de personas y de bienes a lo largo de los años, sobre todo con países vecinos como Honduras y Nicaragua. Los habitantes del lugar señalan que los hondureños en su mayoría son proveedores de bienes, mientras que los nicaragüenses vienen más que todo a trabajar en la agricultura, el comercio y la construcción. Tradicionalmente los habitantes de la zona se dedicaban a actividades como la agricultura, la ganadería, el comercio y la minería. Actualmente a estas actividades se le suman los servicios financieros que tiene entre sus mayores incentivos el flujo de remesas que entra a la localidad. Según el informe 262 del PNUD (2005), en la localidad, el 46% de los hogares reciben remesas. Las remesas han facilitado algunos cambios en las condiciones de vida de la población y esto a su vez ha incidido en algunas transformaciones en el territorio.

En las áreas urbanas, en términos comerciales y de prestación de servicios, las remesas dinamizan sectores como la salud y la vivienda. Por eso existen tantos negocios como farmacias, clínicas, ferreterías y ventas de materiales de construcción. En términos habitacionales, algunas remesas son invertidas en la compra de terrenos, en modificaciones a la vivienda, que fundamentalmente se traducen en pasar de materiales no permanentes a permanentes y en algunos casos también hay cambios en el diseño de la vivienda. Por tanto, la vivienda es una expresión de presencia en el territorio y da un indicio de lo que se ha podido o no hacer en la vida.

En el área rural, las actividades como la agricultura y la ganadería, básicamente son de sobrevivencia (tendencia al autoconsumo y poca venta), pero a partir de las remesas se observan algunos cambios en términos de movilidad socio-económica, porque quienes antes eran jornaleros hoy se vuelven propietarios y empleadores de mano de obra (sobretudo nicaragüense). Actualmente, las extensiones más grandes de terreno se están utilizando para hacer lotificaciones, lo cual se está visualizando como uno de los nuevos ejes de acumulación en la localidad debido a su rentabilidad. Por tanto los diversos flujos de movilidad humana y de bienes que se dan en la zona están acelerando los procesos de urbanización y están ejerciendo mayor presión sobre el territorio por la prestación de servicios.



Panel II: La movilidad humana y sus expresiones territoriales



Del café a la chimenea: Migraciones de relevo en Costa Rica Guillermo Acuña

Tradicionalmente Costa Rica ha sido un país receptor de migrantes, el 75% es de origen nicaragüense llegando a conformar el 6% de la población total. Es importante incorporar a Costa Rica en los análisis como escenario migratorio de expulsión, ya que actualmente alrededor de un 2% de la población costarricense habita en EE.UU. y el BID calculó que recibían \$600,000 en remesas.

La migración costarricense es principalmente masculina en un 75%, no jefes de hogar en un 64% y en alguna medida calificada, se incorporan en actividades de comercio y servicios empresariales y se encuentran altamente concentrados en New Jersey, Florida y California. Entre algunas causas de esta migración se pueden mencionar: búsqueda de opciones laborales, motivos de estudio, inestabilidad económica del país y redes sociales de carácter informal.

Por otra parte, las zonas más expulsoras están asociadas a las crisis del café, entre éstas se encuentra Sarchí. Los principales impactos territoriales de este efecto migratorio son: pérdida de fuerza de trabajo joven y calificada, ruptura familiar, salida de colegios, apertura del comercio nostálgico, modificaciones internas de los mercados de trabajo como construcción versus labores agrícolas principalmente por el fomento del turismo.

Migración de relevo: ¿Qué es?

- Característica de la actual dinámica migratoria centroamericana.
- Migración sostenida crea un vacío en el mercado laboral local, que es suplida con fuerza de trabajo de países vecinos, con experiencia migratoria, acostumbrados a hacerlo de forma temporal y circular. (Nicaragua/Costa Rica)

La “migración de relevo” se entiende cuando la migración sostenida crea un vacío en el mercado laboral local, que es suplida con fuerza de trabajo de países vecinos, con experiencia migratoria, acostumbrados a hacerlo de forma temporal y circular. Esta se ha convertido en la principal característica de la actual dinámica migratoria centroamericana; así, mientras muchos migran fuera de la región también existe migración entre países vecinos al interior de esta.

El Caso de Sarchí, ubicado en la región central-occidental de Costa Rica, tiene una población de 16,239 habitantes con un escenario migratorio que muestra una alta recepción de migración nicaragüense para trabajo en agricultura y servicios y al mismo tiempo con alta emisión de población costarricense hacia Estados Unidos que va a trabajar en sector servicios.

Entre algunos efectos que esta migración está provocando se tiene el cambio en el patrón de uso del suelo con una transición de la actividad del café a las urbanizaciones, principalmente reflejado en la construcción de nuevas viviendas con chimeneas en medio de un enclave rural y el desarrollo de actividad artesanal para el mercado local-exportación.

Panel III: Métodos para analizar el territorio y la movilidad humana

La ecología política de la movilidad humana

Susana Hecht, Universidad de California, Los Angeles (UCLA)
Universidad de Princeton



Esta exposición se basa en una lectura desde la ecología política y la gestión de paisajes. En América Central y en los trópicos es importante entender las dinámicas reales en el terreno y pensar un poco sobre el discurso porque hay una larga historia sobre el campesinado como un tipo devastador cuyo interlocutor ha sido siempre el Estado. Estos dos aspectos obstruyen y también desvalorizan las contribuciones del campesinado en el manejo de la tierra en los trópicos.

Todos los paisajes tropicales están ubicados profundamente en dinámicas globales, en términos de la representación de las ideologías, economías e historias. Estas situaciones están construidas socialmente, (muchas veces esto no es obvio) y reflejan interrelaciones sociales, ideologías, economías políticas y también flujos de capital (que son también locales, pero cada vez más globales). Entre los biólogos y conservacionistas hay una fuerte dificultad para entender que los procesos forestales (regeneración y deforestación) - áreas de campesinos - no están en función de la población, sino que hay otros procesos en juego. También es importante reconocer que hay fuentes de capital que fluyen de encima (las famosas inversiones internacionales), pero también y aún más importante, hay flujos desde abajo.

Actualmente se está trabajando en una tipología de cuatro clases de paisaje asociados a los sistemas productivos en las zonas rurales.

1. *El clásico paisaje de conservación*

2. *El paisaje agroindustrial:*

Está vinculado con la dinámica del petróleo y los mercados internacionales en donde hay una tendencia a aumentar. Este paisaje está determinado por cambios en la tecnología genética que permiten entrar y ser producidos en el trópico (como la soya, nuevas variedades de maíz, palmera de aceite, etc.). Estos paisajes están acompañados por un discurso vinculado con la competitividad y representa un paisaje emblemático de la globalización en América del Sur.

3. *Los paisajes postmodernos y sus dos variantes:*

Un primer tipo de paisaje postmoderno está más vinculado con las comunidades indígenas, étnicas, tradicionales, y/o primordiales. Tienen cierta presencia en el discurso de las zonas rurales. Son paisajes para gente que diríamos tiene una imagen romántica y que construyen su espacio político a partir de razones étnicas, lingüísticas y de una historia larga que tal vez no es exactamente lo que pasó.

El otro tipo de paisaje postmoderno es más nuevo, tendrá más o menos 15 años. Este paisaje está conformado por poblaciones que tienen la capacidad de hacer justificaciones por sus territorios, basadas en cuestiones de identidad, territorios históricos y una cierta autenticidad y esencialismo de su relación con la naturaleza.

En todos esos paisajes hay un fuerte discurso internacional e importantes transferencias de capital de otros países hasta estos paisajes. También existe una institucionalidad vinculada con institu-

ciones internacionales. Lo importante de reconocer en esas tres situaciones es que las dinámicas rurales no dependen tanto del Estado, sino del uso del territorio y los discursos sobre éste.

4. *El paisaje campesinado:*

Por contraste, el paisaje campesinado contempla actores históricos que tenían fuerte influencia sobre la construcción del Estado en América Latina y su interlocutor era siempre el Estado. Sin embargo, con el decline del papel del Estado en la construcción de la zona rural estos actores no tienen tanta interlocución. Por el contrario, son rechazados porque tienen más o menos 50 años de ser percibidos como los grandes destructores de bosques. Por lo tanto, en esta dinámica el concepto de campesino no tiene el mismo peso que antes.

Landscape Typologies and their Political Ecologies

- Primordial landscape of tropical forests; ends of the earth and beginnings of time
- Landscapes of modernization (agroindustrialization and global commodities: soy, maize, cane, tree plantations, oil palm, some cattle)
- Post modern (pre modern?). Critique of both Agroindus and primordial but within new productionist framework: landscapes based on claims of history, identity, traditional territoriality indigenous knowledge systems (native reserves, ejidos, quilombos, traditional peoples reserves)
- Peasantries. Historical actors in making modern nation state, vilified as forest destroyers; lack resonance: (state historical interlocutor)
- "socially" ahistorical landscape; biotic entity. Set asides, Conservation biology, national and international conservation finance, Cap and trade, PES
- Linked in international commodity mutes: technological trend mills, huge beneficiaries from SAPs commodity mkts (Reg Devt Transfer creds, mkts)
- Campaigns human rights, elaborated niche markets, indigenous knowledge, Varying degrees of essentialism about relations w/nature.

Declining sector: deeply undermined by commodity sector, losing political ground to primordial/premodern

Hybrid systems of production: increasingly emerging as complex factor, (poorly understood) in forest resurgence

Hay un grupo de políticas bastante elaboradas para los primeros tres tipos de paisaje rural, sin embargo no se puede asumir cuáles son las características y condiciones de estos paisajes. En el caso del paisaje campesinado es un sector en declive por la complejidad de las zonas campesinas y también por sus dinámicas.

Es importante reconocer que la vida campesina suele estar invisibilizada pero está en todas partes. En estos paisajes de campesinos hay un montón de zonas que están en proceso de recuperación de vegetación. Los paisajes antropogénicos son generalmente considerados como paisajes sin mucha diversidad, sin embargo los paisajes de

campesinos tienen un alto nivel de biodiversidad. Hay una complejidad de factores que están vinculados con esto, a pesar de eso no están estudiados (por varias razones). Esta cuestión de la recuperación de la vegetación es tal vez una marca de las economías campesinas. Por este motivo, es importante entender esta situación.

Existen datos que indican que con más integración en sistemas globales hay un proceso importante de recuperación de áreas forestales en El Salvador. Llama la atención esto dado que uno de los discursos dominantes sobre la recuperación es que se dice que no hay gente en la zona rural. En El Salvador, a pesar del aumento de población en términos reales en las zonas rurales de este país, existe una importante recuperación forestal en donde afectan también factores socio económicos como las remesas.

Las ideologías de modernización y las marxistas operan con un preconcepto de que los campesinos van a desaparecer. Hay que cambiar la ideología sobre el campesino, no como una cuestión de destrucción, sino hacia campesinos más ambientales o más esencialistas. En este escenario es muy importante entender que las estrategias de conservación están atrasadas en la cuestión de los campesinos y son bastante perjudicadas por las ideologías sobre bosques vírgenes y los campesinos como predadores. La situación campesina es mucho más dinámica y compleja, este tipo de paisajes tiene que ser entendido como sitios de enormes oportunidades en términos de conservación, maneras de vida y justicia social y no tanto como zonas de degradación.

Panel III: Métodos para analizar el territorio y la movilidad humana

Geografía de la pobreza y exclusión social

Juan Pablo Pérez Sáinz, FLACSO Costa Rica



La metáfora de ver a la sociedad como un edificio de tres pisos ayudaría a visualizar cómo se puede percibir a la sociedad a partir de la concepción de pobreza. En el piso superior están los no pobres, en el intermedio, los pobres relativos y en el piso de abajo los pobres extremos. Los pisos representan las famosas líneas de pobreza y pobreza extrema. Además el edificio tiene un ascensor que permite la movilidad de un piso al otro, sobre todo cuando las políticas sociales funcionan. Esa imagen de la sociedad a partir de la pobreza refleja dos premisas importantes. Primero, hay una sociedad integrada donde la pobreza es sinónimo de integración deficiente, pero de integración y por tanto, de formar parte de una comunidad nacional. Y segundo, el ascensor lo que dice como premisa es que la movilidad social es factible si las políticas y los contextos son correctos. Se cuestionará esas dos premisas y se opondrá el concepto de exclusión social. La exclusión social cuestiona esas premisas diciendo; primero, la sociedad está segmentada, es decir que, no toda la gente en el piso de abajo está dentro del edificio, hay gente que está afuera. Y en segundo lugar, la puerta de acceso al edificio está sellada y bloqueada, esto quiere decir que no todo el mundo tiene las posibilidades de movilidad social.

El concepto de pobreza es un concepto que no es relacional. La definición de pobres se hace respecto a estándares que definen los expertos y no tiene una concepción de las carencias y la pobreza en términos relacionales. El concepto de exclusión social rescata esa dimensión relacional apostando por una doble hipótesis de causalidad que produce la exclusión social. Primero, el problema de la ciudadanía social, los hogares excluidos son hogares que no tienen acceso a bienes públicos básicos. Y segundo, la inserción laboral de los hogares excluidos pasa por el excedente de trabajo. Desde estas dos dimensiones el concepto de exclusión social pretende captar justamente el carácter relacional de las privaciones de los hogares. Se utiliza el término de exclusión social para hablar de carencia de hogares porque la unidad de análisis son los hogares. Estos dos enfoques tienen expresiones territoriales propias. Bajo la perspectiva de la pobreza, la Nación se presenta como territorialidad de referencia. La superación de la pobreza tiene una expresión territorial, se juega con la dualidad básica de lo urbano y lo rural, entendido fundamentalmente como la migración a lo urbano para mejorar la situación de pobreza rural y poder tener movilidad social. Sin embargo, las crisis acaban con esa imagen y lo que se proyecta es el traslado de la pobreza rural a lo urbano.

En la cuestión de las mediciones sobre pobreza, el Banco Mundial para permitir las comparaciones internacionales, usaba la famosa triple "P" (Purchasing Power Parity, poder de compra comparativo). El cálculo de esa triple "P" se basaba en cuánto cuesta una hamburguesa de McDonalds en cada uno de los sitios del mundo. Por tanto, en aquellas localidades que no tienen un McDonalds no se puede calcular la pobreza. Esto lleva al tema de la exclusión porque en términos de territorialidad hay lugares visibles o invisibles. Hay lugares asignados por la exclusión, localidades que la globalización no va a visibilizar. Una manera de revertir la invisibilización es a través de la migración internacional. Hay localidades donde la migración internacional las vuelve visibles, sobre todo en términos de remesas. Un ejemplo es Intibucá Honduras, en donde se realizó un estudio y se identificó el núcleo duro de la pobreza. Los bloqueados son aquellos que aunque se aplicaran políticas de po-

breza no pueden superar la situación en la que viven. Se investigó qué pasaría si estos bloqueados tuvieran acceso a recursos y entre estos se identificaron cuatro recursos prioritarios: acceso a tierra y a mercados, acceso a redes migratorias, nuevos saberes ligados a la computación y acceso a partidos políticos. Las dos últimas variables incrementan la probabilidad de superar el bloqueo pero no son suficientes, mientras que la primera variable implicaría una transformación socio-productiva radical en las localidades. Por lo tanto, el escenario que mejor les funciona es la migración generando un giro de la exclusión extrema a la inclusión. Sin embargo, hay un problema, las remesas redefinen el medio local en términos sociales. Si un hogar tiene un miembro que logra emigrar y mandar remesas pega el salto y sale del bloqueo a la inclusión. Pero ahí está el corte en quién puede emigrar y quién no puede emigrar.

Existen dos paradigmas que ayudan a entender el tema de las desigualdades estructurales: el paradigma liberal hegemónico y el radical. El primero se refiere a la desigualdad de oportunidades entre individuos. El segundo gira en torno a que las desigualdades estructurales son pugnas de poder entre clases sociales en los distintos mercados. Con respecto al segundo paradigma Tilly plantea dos tipos de desigualdades: Las desigualdades estructurales que pueden ser funcionales para la explotación o aquellas que sirven para acaparar oportunidades de acumulación en mercados como los mercados de bienes, de capitales, de seguros, etc.

Si se piensa en términos del mercado laboral, lo territorial se muestra en términos de una gran asimetría entre lo global y lo local porque el capital está globalizado, pero hay mano de obra localizada, lo cual implica un uso del territorio totalmente desigual. No hay restricciones para la movilidad del capital, pero hay todo tipo de restricciones para la movilidad de mano de obra y ese es el drama de la migración.

Las desigualdades de acaparamiento de oportunidades se pueden visualizar, principalmente en algunos estudios sobre cómo las pequeñas empresas se insertaban en la globalización. En estos estudios se pueden identificar tres vías de inserción: la vía autónoma, la subordinada y la vía de la configuración de pequeños clusters. La vía autónoma es donde los capitales tienen posibilidades de diseñar sus propias estrategias de inserción en el mercado global. Ejemplo de ello es la regionalización de los grandes capitales en Centroamérica. La vía subordinada se da a través de la subcontratación, en este caso hay una gran asimetría entre los contratantes globalizados y los subcontratados localizados, que es similar al contraste entre el capital y la mano de obra, probablemente ésta es la más recurrente. La tercera vía es la configuración de pequeños clusters o aglomeraciones de pequeñas o medianas empresas. Aquí hay dos recursos fundamentales: las economías externas y el capital comunitario. En este último, la socio-territorialidad juega un papel muy importante en la inserción en la globalización.

Como conclusión se puede decir que las desigualdades estructurales y el territorio no son solamente el soporte espacial de los mercados, sino recursos fundamentales para el ejercicio del poder de los mercados.

Panel III: Métodos para analizar el territorio y la movilidad humana

La territorialidad/enclaves de una comunidad transnacional:

La población Mixteca

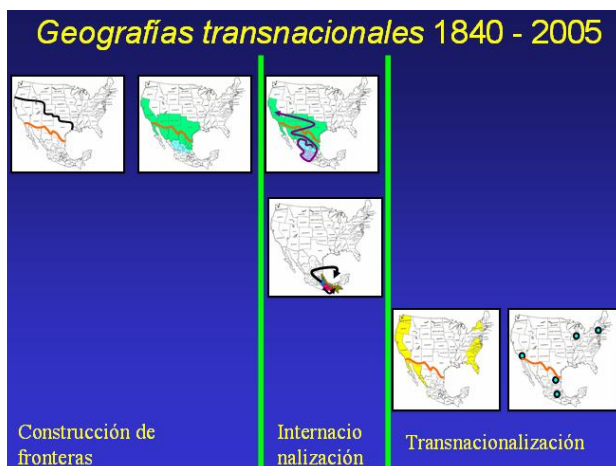
Federico Besserer, Universidad Autónoma de México (UAM), México



Existen dos aproximaciones distintas respecto de la geografía de sujetos dispersos en el espacio; una hace referencia a los procesos de reterritorialización, que enfatiza el carácter único de convergencia entre capital y trabajo y otra en la conexión de comunidades con énfasis en los vínculos y no en los nodos.

Ambas aproximaciones sufren de los mismos problemas: primero acerca de la construcción de escalas, lo local versus lo transnacional cuando mas bien debe partir de un análisis territorial y segundo sobre la construcción de desigualdades y el ámbito de poder que va conformando estas geografías.

La geografía en la relación entre EEUU y México ha tenido distintos momentos en que ha pasado por procesos de transnacionalización; el primero, provocado por el movimiento del Estado Nación de la frontera norteamericana y la nueva frontera mexicana, conocido como Borderland, en donde solo se estudian los que se fueron sin ponerle atención a los que quedan en el sur.



- Borderland / La frontera norte consolidados.
- Surgimiento de las cadenas globales de mercancía agrícola
- Post-industrialización de las ciudades.



El segundo momento fue determinado por el surgimiento de las cadenas globales de mercancía agrícola y los precios de café y azúcar, movilizandando cientos de mexicanos para trabajos agrícolas. El tercer momento está marcado por la transnacionalización, en donde las cadenas globales de mercancía se vinculan desde el estado de Sinaloa hasta el norte de los Estados Unidos en la producción de vegetales y frutas. Por otra parte la post-industrialización de las ciudades da fenómenos como Oaxacalifornia que implica la articulación desde Oaxaca hasta California.

En los tres casos anteriores, los migrantes no tomaron la decisión de migrar sino que los trasladaron para EEUU con el cambio de frontera o los fueron a buscar para trabajar en los cultivos. Este es un fenómeno importante porque hay una transnacionalización provocada por los cambios en los modelos de acumulación. Hoy en día, las comunidades exceden las geografías transnacionales, construyen su geografía de manera distinta, en donde lo importante es la toma de agencia; un ejemplo de ello es la gran mixteca que se ha dispersado y cambiado la conformación de sus comunidades creando una gran comunidad multi-céntrica y multi-direccional.



La dispersión de la migración mixteca realmente no es tan amplia se ha ubicado en lugares determinados. El centro político esta en California al grado que se han realizado votaciones para elegir autoridades en México y algunas veces los ganadores viven en EEUU. El centro económico esta en Florida, que es desde donde fluyen la mayor parte de los recursos económicos de la comunidad. El centro cultural está en Fresno, principalmente a través de una radio que transmite también en mixteca.

Se debe repensar en donde está el centro y donde la periferia, se puede pensar en un mapa de los espacios vividos en donde la cercanía esta dada por la densidad de las relaciones entre diferentes comunidades, entre quienes viven con proximidad geográfica o los que viven más dispersos pero más integrados. Cuando hacemos la medición de la densidad de esas relaciones encontramos una geografía muy diferente, geografías mucho más vivas y que están construyendo y reconstruyendo cotidianamente la conectividad de esta comunidad.

Se debe repensar en donde está el centro y donde la periferia, se puede pensar en un mapa de los espacios vividos en donde la cercanía esta dada por la densidad de las relaciones entre diferentes comunidades, entre quienes viven con proximidad geográfica o los que viven más dispersos pero más integrados.

Entre las implicaciones de estos procesos esta el deterioro en el bienestar. Una de las situaciones extremas es que los migrantes en ambos lados de la frontera están empezando a sufrir situaciones de doble exclusión. Por un lado los que se van generan situaciones donde el Estado retira sus recursos, por ejemplo cerrando las escuelas en la Mixteca porque no hay niños y llegan a los Estados Unidos y son los primeros que se salen, los “drop outs”. Entonces, hay un costo en la migración y quienes lo están pagando son los propios migrantes.

Son dos dominios que organizan esta nueva geografía, por un lado a partir del trabajo hay un proceso de re-territorialización y por el otro lado hay una gran circulación. Esta gran circulación tiene que ver con procesos muy rápidos que entran en los circuitos de lo que hemos llamado “migración justo a tiempo”. Hay grupos de cerca de 100 mixtecos que viajan juntos en camionetas, el contratista, que es un mixteco también, trae cuatro, cinco celulares y están viajando hacia donde les piden en el momento que necesitan para atender la cosecha para poder surtir los supermercados que ya no tienen bodegas. Con las mujeres hay una lógica distinta, no es la geografía del trabajo, ni del tránsito, es la geografía de qué hago con mis hijos cuando estoy entrando en un proceso vertiginoso de acumulación. De hecho, en muchas comunidades, la mayoría de los hogares están a cargo de ancianos que cuidan los niños porque los más jóvenes viven fuera, el problema se da a la hora de tratar de implementar proyectos de desarrollo sin contar con personas en edad productiva.

El escenario descrito plantea la necesidad de una nueva manera de pensar el desarrollo: desarrollo transnacional con la comunidad al centro. Muchas comunidades no tienen un aparato político que les permita lidiar con esta situación. Sin embargo, los mixtecos, los primeros que se transnacionalizaron en la historia de México, están enseñando a través de sus organizaciones esta fuerza comunitaria que ellos llaman ciudadanía. Estas comunidades tienen aparatos de gobierno y sistemas de ciudadanía. Lo que estas comunidades necesitan son nuevas formas de planeación se necesitan herramientas especiales: nueva geografía, topografías, una nueva lógica de censos, un aparato de planeación transnacional que les permita tomar decisiones a quince años y finalmente, “tecnologías de cambio cultural” para preservar la ciudadanía comunitaria de la comunidad mixteca.

Panel III: Métodos para analizar el territorio y la movilidad humana

Qué datos hay y qué nos pueden decir sobre el territorio y la movilidad humana

Eduardo Baumeister, Investigador, Nicaragua



Se hace énfasis en la migración externa nicaragüense, los elementos comparativos con los otros países cercanos, y las implicaciones que esto tiene para las políticas y la investigación. Hace 30 años Nicaragua era un país receptor de trabajadores, principalmente de El Salvador y Honduras, tenía uno de los más altos niveles de migración estacional del planeta. En los años setenta empieza a emerger la migración hacia el exterior y la población nicaragüense que migraba asciende desde un 2% al actual 15%. Una característica de Nicaragua es que aunque creció la migración hacia Estados Unidos, es la proporción más baja de migrantes con respecto a El Salvador, Honduras y Guatemala. Aquí hay una pregunta analítica, ¿qué factores dispararon estos procesos migratorios al exterior y cómo se combinan en esos disparadores los factores estrictamente políticos, de los más estrictamente económicos?

El primer disparador está influenciado por el proceso político de fines de los setenta e inicios de los ochenta con la revolución Sandinista. Este proceso tiene la peculiaridad de estar formado por un grupo de personas de sectores medios y altos de zonas urbanas, que tienen como destino principal EEUU. El segundo disparador fue en los años noventa y tiene que ver con el fin del sandinismo en el poder y con cambios fundamentales cercanos al sector público. En este momento se da un gran auge hacia Costa Rica, y este grupo está formado por sectores públicos, militares, urbanos y del pacífico nicaragüense. La tercera oleada se genera con el auge de la migración estacional hacia Costa Rica y recientemente hacia El Salvador, y un poco hacia España. Desde hace cinco años, este último país es uno de los principales destinos planteados a futuro principalmente por las mujeres.

La migración temporal de grandes magnitudes en Nicaragua provoca la separación de lugares de trabajo y de lugares de reproducción, explicándose así el alto número de viajeros en relación con el stock de migrantes dentro del país receptor. En este contexto surge la hipótesis de que esta separación entre lugares de trabajo y lugares de reproducción de esa fuerza de trabajo es continua y traspasa los límites geográficos nacionales de Nicaragua.

Actualmente hay tres tipos de migrantes nicaragüenses: los migrantes permanentes en Costa Rica, los migrantes estacionales en Costa Rica y en EEUU; y se podría adicionar los migrantes estacionales en El Salvador y los que ya están permanentemente en EEUU. En Costa Rica y El Salvador trabajan principalmente en la agricultura, en EEUU solo el 1% se dedica a estas actividades. Las características de los nicaragüenses en EEUU son muy similares a las de los costarricenses en comparación a los otros países centroamericanos en términos de nivel de educación, ingresos anuales, proporción de familias pobres y también en la proporción que llegó antes del año 2000.

Entre algunas implicaciones que plantea esta nueva etapa en la diáspora nicaragüense se encuentran: la importancia del análisis macroeconómico y social de la escasez o no de mano de obra para el sector agrícola o para el trabajo poco calificado en los países receptores. Otro tema interesante es que las estadísticas muestran homogeneidad en los salarios de sectores como la agricultura y la construcción en El Salvador y Costa Rica, lo cual incentiva la migración temporal, pero por otro lado provoca la unificación del mercado centroamericano en términos de salarios y precios causando efectos en el costo de la vida.

Panel IV: Hacia la construcción de una agenda de investigación sobre territorialidad y movilidad humana: ¿Para qué?, ¿para quién? y ¿qué tipo de productos de comunicación?



Investigación y Comunicación

Manuel Villa, Red de Desarrollo Sostenible, Honduras (RDS-HO)

Hacer comunicación, implica inclusión de las personas que hacen comunicación, cuando se tocan temas sociales. Nuestra visión es ser un foro abierto, donde converjan diferentes actores con el fin de que intercambien información, con la esperanza que esto ayude a la toma de decisiones o en incidencia en políticas públicas. El trabajo de comunicación no está después de la investigación, nuestro enfoque en la investigación es participativo, se incorporan actores locales que nos permitan comprender lo que esta sucediendo con su lenguaje.

Los elementos mencionados anteriormente muestran que debemos plantearnos preguntas como: ¿Qué queremos devolviendo la información? ¿Quiénes son los sujetos receptores de esta información? ¿Qué métodos son los más apropiados para hacer esa devolución? ¿Qué lenguaje debe utilizarse para mejorar la comprensión del mensaje y para que la gente ponga más atención a lo que queremos decirle? ¿Qué estrategias de difusión van a aplicarse para mejor impacto en la población? ¿Por qué lo que tenemos es una población desinformada?

Sugerencias desde el vínculo entre migración y desarrollo y la cooperación internacional

Ninna Nyberg Sørensen, Programa Regional de Dinamarca, (DANIDA), Guatemala

Un punto de agenda para tomar en nuestros estudios y foros sobre migraciones internacionales es cómo la desigualdad global está afectando las aspiraciones de jóvenes en Centroamérica. Uno puede juntarse con grupos de jóvenes y hablar sobre sus perspectivas de desarrollo y casi un 100% sienten que el desarrollo es algo “por allá”, no es “acá”. Se está cada día ante generaciones más largas por el problema demográfico, que ya no piensan que hay posibilidades a nivel local, al mismo tiempo que su experiencia es sentirse inmovilizados porque la frontera cada día es más cerrada. Ellos viven en un contexto caracterizado por la cultura de la migración, donde porcentajes altos de población migran y donde algunos reciben remesas. Ellos viven un contexto donde lo normal es consumir productos de afuera, vivir una vida distinta, pero ellos no tienen los recursos para vivir así, tampoco tienen la posibilidad de irse. Una agenda para estudiar este fenómeno debe incluir cuatro puntos: ¿cómo la desigualdad global ya está afectando las aspiraciones de jóvenes en Centroamérica? ¿cuáles son sus aspiraciones, y las configuraciones de esas aspiraciones entre querer irse pero sentirse inmovilizados? ¿hasta qué punto las experiencias de movilidad bloqueadas se traducen en una apatía hacia un desarrollo local? y finalmente las consecuencias de largo plazo para la agenda de desarrollo.

Otro punto importante es movilizar diversos foros de diálogo, lo cual es más útil que los productos en sí. Comúnmente entre la investigación y la política hay un problema de lenguaje. Si uno dice “territorialización” a un empleado de la cooperación internacional, ellos piensan “ay, estos académicos



otra vez están hablando de algo que no tiene nada que ver con la cooperación que es algo muy, muy concreto". En este sentido, los foros son importantes para discutir a nivel analítico, pero también es clave asegurar la participación de otros actores, incluyendo los migrantes, pero también los que no migran, como los jóvenes y los inmobilizados, quienes han vivido con el sueño de salir pero ya no pueden.

Hacia la construcción de una agenda de territorialidad y movilidad humana:

Productos y materiales necesarios

Jill Wheeler, Fundación Interamericana (FIA), Washington DC (Ponente remoto)

¿A quiénes beneficia la investigación académica? ¿Para qué sirve? ¿En qué formato plasmar la información? ¿Para quién?, se habla de las personas y organizaciones que necesitan y pueden beneficiarse de la investigación y aplicarla a casos muy prácticos. Cuando se habla de la investigación se refiere a información sobre las causas de la migración, los efectos y también las oportunidades para vincular o utilizar esa información para el desarrollo económico y social.

Hay un vacío de información y mucho interés en entender el tema migratorio para tomar mejores decisiones por parte de líderes migrantes, miembros de asociaciones, ONG's, oficiales de gobierno, líderes de la política pública, empresarios, etc. Estos grupos tienen características muy distintas, por eso es muy importante analizar bien las características de las personas que van a recibir la información y ver las oportunidades para ponerlo en un formato apropiado para cada grupo. Todavía falta información en un formato muy accesible, muy conciso para influir y para aportar información para la gente que toma decisiones que influyen en las políticas públicas de los países de origen y países receptores de migrantes.

Otro punto importante es promover la perspectiva interdisciplinaria porque muchas veces lo que se encuentra es información muy específica sobre el impacto de la migración y lo que se necesita es un producto en un formato que los técnicos que trabajan en los proyectos puedan apreciar y entender bien. Además, no hay suficientes personas que pueden ser puentes entre el mundo académico y el comunitario. Finalmente, muchas veces el mundo está dividido en sectores: los políticos, las agencias de gobierno y otros actores sociales y existe la necesidad de crear espacios y puentes para la interacción entre estos sectores. Una manera de hacerlo puede ser hacer visitas de campo, intercambios, visitas a proyectos junto con los investigadores, los participantes, líderes migrantes, líderes comunitarios, etc.

Diálogo General

Temas claves para una agenda sobre territorialidad y movilidad humana en Centroamérica, y propuestas metodológicas

El taller sobre Movilidad Humana y Territorialidad en Centroamérica priorizó un enfoque analítico que parte de la discusión de los modelos de acumulación y de la dinámica de la movilidad humana con una mirada hacia sus impactos en los mercados laborales y el manejo y control sobre los recursos naturales de los territorios. La discusión resalta la novedad de un enfoque territorial para explorar la dinámica de la movilidad humana y la naturaleza dialéctica de estos procesos. Mientras que la visión territorial está mucho más presente al analizar los temas vinculados con los recursos naturales y el medio ambiente seguido por los procesos de acumulación, hay poco análisis de la territorialidad de la movilidad humana en Centroamérica y lo que existe no ha logrado realmente ir más allá de perspectivas locales a partir de estudios de casos o algunas visiones nacionales sobre la distribución de las remesas.

En seguida se apunta a los principales temas y desafíos metodológicos abordados durante los espacios de diálogo desarrollados durante el taller.

La acumulación, el crecimiento, la equidad y la exclusión: mientras que el análisis de los nuevos modos de la acumulación en Centroamérica priorizan su medición de éxito en términos del crecimiento económico, los conceptos de equidad y exclusión podrían ayudarnos a entender la dualidad que cada vez se hace más evidente en la región. Los mecanismos de acumulación económica en la región centroamericana están promoviendo el crecimiento en los sectores de servicios y comercio, sobre todo en turismo, el sistema financiero y el fomento del intercambio comercial. El uso y acceso al territorio es estratégico para estos mecanismos de acumulación y han generando procesos de revalorización del territorio, sobre todo de los territorios “rurales”. Sin embargo, los nuevos ejes de acumulación están fomentando simultáneamente nuevos grupos de excluidos y creando mayores y nuevas formas de brechas entre poblaciones, comunidades, territorios y países.

Dicho desarrollo está fuertemente vinculado con la movilidad humana de distintas maneras. En primer lugar, los nuevos ejes de acumulación están expulsando mucha población. Los nuevos ejes de acumulación necesitan territorios para construir complejos turísticos, lotificaciones, ampliar la infraestructura y fomentar el comercio. Esta necesidad por más terrenos se da en un escenario donde algunas actividades económicas como la agricultura han perdido la capacidad de sostener los medios de vida local en un contexto de alzas de precios en los mercados de tierra y el incremento del costo de vida. Pese a esta situación, las actividades agrícolas tradicionales siguen jugando un papel clave para la sobrevivencia, sobre todo para aquellas poblaciones más excluidas de las sociedades centroamericanas. Otro elemento que ejerce presión sobre el territorio es el surgimiento de los biocombustibles que requieren de mayores extensiones de terreno y son cultivos intensivos que agotan la tierra.

Por otra parte, los modos de acumulación requieren de mano de obra, pero irónicamente, en muchos de los territorios, no se encuentran trabajadores. Por este motivo, los empresarios buscan trabajadores migrantes temporales de otras partes de la región. El debate en torno a esta problemática en la región se ha enfocado en que la gente ya no quiere trabajar debido a la recepción de remesas. Sin

embargo, desde una perspectiva de equidad y exclusión se puede ver que frecuentemente son las condiciones de empleo (salarios, horarios, peligrosidad) que no han mejorado en la región, mientras que las expectativas de la población sí se han transformado. Las precarias condiciones laborales vinculadas con la posibilidad de recibir remesas o de emigrar, están generando nuevos flujos de trabajadores temporales o estacionarios, a la par de flujos más permanentes de personas dentro de Centroamérica, quienes buscan mayores ingresos en relación con lo que obtienen en su país de origen. Generalmente estas personas viajan sin permiso de trabajo, por lo tanto son vulnerables de explotación.

A la par de o en los mismos territorios donde ha ocurrido una expulsión, una movilidad humana, coexisten movimientos de personas desde fuera de la región, vinculadas particularmente con el turismo y con enclaves residenciales. Los sujetos de esta movilidad podrían denominarse como los "incluidos". Este tipo de desarrollo se perfila como un mecanismo que reforzará aún más las problemáticas de equidad. Además, los procesos de urbanización acelerada tienen características nuevas donde resalta la problemática de la exclusión, basada en la edificación de colonias cerradas y complejos con todos los servicios y prestaciones incluidos dentro de los muros y portones de los complejos residenciales y turísticos. También hay nuevos territorios de crecimiento urbano en zonas tradicionalmente rurales relacionadas con los nuevos ejes de acumulación, como el caso de la maquila en el valle de Zapotitán de El Salvador. Estas tierras fueron convertidas a usos no agrícolas como es el caso del uso industrial cuya importancia es clave para el corredor logístico.

Por otra parte, las remesas enviadas por los migrantes (tanto desde los EEUU como dentro de la región) son un factor que alimenta ciertos sectores de acumulación, especialmente el comercio y los servicios financieros. A la vez la recepción de remesas en muchas comunidades está convirtiéndose en un factor que permite que los hogares logren salir de la pobreza y encuentren un camino para la inclusión social. El escenario anterior implica que los hogares que no reciben remesas siguen en la exclusión y se están observando nuevas problemáticas de equidad. En otras palabras, la migración y las remesas están creando nuevos grupos de excluidos y mayores brechas dentro de comunidades que anteriormente no existían.

Una reconfiguración del rol del Estado y el manejo de las políticas públicas: las dinámicas y características señaladas arriba se vinculan a una discusión sobre el papel del Estado y a la formación de políticas públicas. El papel del Estado ha cambiado en tanto que se está reduciendo y ya no es un Estado proveedor. Además se ha perdido la soberanía del Estado sobre el sujeto que va a gobernar (como por ejemplo, la formación de dobles nacionalidades) y eso afecta al territorio, porque esos sujetos tienen incidencia sobre el territorio. Al mismo tiempo, los gobiernos locales empiezan a tomar el papel que dejó el gobierno nacional pero sin los recursos necesarios, no solamente para proveer servicios básicos como salud, educación, tratamiento de desechos, etc., sino también para enfrentar los nuevos desafíos de abastecer y absorber a la población migrante. En ese sentido, los gobiernos locales dependen muchas veces de las remesas para poder hacer esa tarea, así es que la remesa termina siendo una nueva forma de impuesto frente a la incapacidad y falta de voluntad por parte del Estado de reformar los sistemas de fiscalización, es decir, la captura de renta generada con los nuevos modos de acumulación.

El tema del pacto fiscal está íntimamente ligado a la dimensión política y el tema del poder. Mucho del nuevo modelo económico no se puede explicar sin un rol activo del Estado en las últimas dos décadas para facilitar este proceso de transformación de los ejes de acumulación. Este patrón de acumulación está profundizando brechas y procesos de exclusión, aunque la misma movilidad

humana está invisibilizando estos grandes problemas estructurales. En términos de política pública, los Estados están optando por enfrentar el tema de la pobreza desde un enfoque de crecimiento en lugar de enfrentar la exclusión. El primer enfoque es más fácil de tratar, mientras que para avanzar en la superación de la exclusión se tiene que recurrir a problemas estructurales y de poder.

Dentro de estos parámetros de la construcción de políticas públicas están poco exploradas las posibilidades de promover una nueva mirada hacia los territorios rurales y el combate de la pobreza rural a partir de políticas ambientales. De hecho, hoy en día los principales subsidios importantes para la zona rural están saliendo a través de las políticas ambientales. Con la creciente angustia a nivel mundial de los cambios climáticos y la importancia de los trópicos (la capacidad de absorción de carbono, los subsidios a la biodiversidad), hay una oportunidad de repensar y revalorizar la zona rural y el campesinado, no como un territorio de destrucción, sino de recuperación en términos sociales y ambientales.

Recursos naturales, medio ambiente y zonas rurales: los territorios rurales y los recursos naturales presentes también inciden en, y son redefinidos por la movilidad humana de la región. Es ampliamente reconocido que Centroamérica es una región que enfrenta cada vez más riesgo por el cambio climático lo cual incide en la movilidad humana.

En primer lugar, Centroamérica es una región cada vez más urbana donde la degradación ambiental en las zonas rurales es uno de los factores que empuja a la gente hacia la ciudad. Pero a la vez, la concentración de población en zonas precarias dentro de las ciudades incrementa el riesgo de sufrir las consecuencias de los desastres naturales. Entonces hay un vínculo entre vulnerabilidad y migración.

Otros territorios fuertemente impactados por el cambio climático son las zonas costeras y son precisamente esos territorios donde se están impulsando más mega-proyectos de turismo o ampliación de infraestructura para el comercio internacional.

Lo que es claro es que la acumulación y el cambio climático no reparan en las fronteras del Estado-Nación. Las huellas que se observan en las imágenes satelitales muestran el paso no solo de los recursos de la acumulación y de sus proyectos de infraestructura, sino también la incidencia que esto tiene en los recursos naturales. La incidencia de incendios forestales, de tormentas tropicales, de inundaciones y de sequía se percibe claramente, y el dibujo de las fronteras nacionales sirve simplemente para marcar la división político-administrativo de los países. Sin embargo, estas divisiones político-administrativas sí generan barreras para el libre movimiento de personas y sobre todo para las personas más excluidas, ya que las personas vinculadas con la acumulación se mueven con relativa facilidad entre las fronteras y los territorios.

Por otra parte, la migración y la inversión de las remesas en la región también están generando cambios en el uso de la tierra y los recursos naturales en territorios rurales. En muchas zonas de la región, en territorios anteriormente de actividad agrícola está cambiando el uso del suelo dando paso a lotificaciones para la construcción de viviendas diseñadas por los migrantes en los EEUU. La “urbanización” del campo está sucediendo sin planificación, regulación y con un uso cada vez mayor de los recursos naturales como el agua. Por otra parte, los hogares rurales que reciben remesas dependen menos de la agricultura tradicional para su sobrevivencia. Los hogares que no tienen acceso a las remesas tienen una mayor dependencia de la tierra, pero menor acceso a la misma. Las tierras que tienen son de menor calidad lo cual lleva a una mayor degradación por su sobreexplotación.

La complejidad de los múltiples tipos de flujos simultáneos: si bien es cierto que el principal flujo de migración es hacia los EEUU, lo que se logra observar es un panorama cada vez más complejo. La movilidad humana centroamericana data desde hace mucho tiempo y un análisis histórico de dichos flujos y procesos es importante para entender las raíces históricas, pero también los cambios en los patrones y sus vínculos con los procesos de acumulación y su expresión en los territorios.

La movilidad humana centroamericana está siendo redefinida en términos de sus dimensiones, características y volúmenes. Además del flujo hacia los EEUU (donde predomina El Salvador, Honduras y Guatemala, pero con aumento de costarricenses y nicaragüenses), hay flujos hacia Europa. A la vez existen los flujos tanto temporales como más permanentes dentro de la región centroamericana, sin olvidar los flujos urbano-rurales. En estos territorios, hay zonas receptoras de migrantes extranjeros desde los países desarrollados (estadounidenses y europeos, especialmente en Costa Rica). Otro punto que hay que tomar en cuenta son las deportaciones de población de origen centroamericano, especialmente desde los EEUU. Esto implica entonces que muchos países de la región son simultáneamente territorios expulsores de población y países receptores. De nuevo, los niveles de vulnerabilidad y exclusión entre los grupos y los flujos son fuente de inequidad.

En la discusión y las presentaciones del taller sobresalió la limitada visión territorial en la literatura, estudios existentes y políticas que abordan el fenómeno. Por ejemplo, hay más mapas y perspectivas territoriales de la acumulación centroamericana, hay mapas de los cambios ambientales y de los flujos de personas, pero no se encuentra un mapeo integrado regional de estos temas. Hay algunos mapas nacionales que empiezan a ver el fenómeno a través del impacto o incidencia de las remesas internacionales, pero una fotografía más regional semejante a lo que existe sobre los recursos naturales, no existe.

Por otra parte, se introdujo la importancia del concepto de *migración de relevo*. Este concepto está siendo utilizado para tratar de explicar los procesos en ciertos territorios donde hay una emigración hacia los EEUU y a la vez una inmigración de trabajadores centroamericanos (nicaragüenses y hondureños, sobre todo) para insertarse en sectores de la economía que no encuentran suficiente mano de obra local. La discusión al respecto levantó la necesidad de analizar en mayor profundidad la conceptualización del término “relevo” y su aplicabilidad a lo que se está observando en los territorios.

Además, se destaca la discusión sobre la reconfiguración de las identidades y lo que significa comunidad en los territorios. Esto parece ser más relevante entre las poblaciones indígenas. En el caso mexicano y mixteco en particular se ha logrado “mapear” el uso no solo económico sino también social y político de los territorios donde reside la comunidad mixteca. En este sentido, se denota que la pertenencia a la comunidad no corresponde a un determinado territorio y que ciertas zonas pueden “especializarse” en las actividades sociales, culturales, económicas y ser sedes de decisiones políticas.

Marcos analíticos, temas y alcances

En la discusión hay tres marcos analíticos que parecen particularmente relevantes para los futuros estudios sobre la movilidad humana y su territorialidad, que podrían aportar no solo a una agenda de investigación, sino a las políticas públicas y a los actores en los territorios. En primer lugar, los enfoques sobre **equidad y exclusión social** son poderosas maneras de enmarcar lo que se observa en

términos del desarrollo de sociedades “duales” en los territorios y donde la movilidad humana juega un papel importante.

Otro marco analítico particularmente útil es el de la **ecología política** que analiza la economía política detrás de la utilización y control sobre los recursos en territorios y por ende, las transformaciones territoriales y ambientales que ocurren. Este marco resalta la construcción social de los territorios a partir de una dialéctica entre procesos locales y globales. Además remarca la capacidad de agencia de las personas y comunidades.

La perspectiva de las **topografías transnacionales** o **mundos de vida** ofrece otro marco particularmente útil para entender las dinámicas de la movilidad humana y el territorio, sobre todo para la acción comunitaria ya que es el resultado de la narración de la experiencia vivida por la población misma. En México, la experiencia de utilizar esta perspectiva ha permitido realizar censos transnacionales de la comunidad que termina siendo útil para la planeación del desarrollo comunitario disperso en diversos territorios.

Por otra parte, las presentaciones y la discusión en el diálogo de dos días, enfatizó varios elementos que hay que tener presentes. En primer lugar, es necesario pensar en productos variados, donde se pueden construir equipos multidisciplinarios de investigación. En este sentido, para ciertos tipos de estudio es importante incluir no sólo investigadores, sino personas con distintas destrezas, por ejemplo comunicadores que forman un lazo importante con el contenido de los estudios y también en la elaboración de diversos productos. Además se observó la falta de personas que puedan crear puentes entre investigaciones y sus resultados o productos. En otras palabras, hay un éxito limitado en lograr que los hallazgos y resultados de las investigaciones tengan productos para actores no “académicos” y desarrollar mecanismos de vinculación entre los dos.

Adicionalmente, se enfatizó en distintos momentos de la discusión, la importancia de enfocar la atención en la juventud como uno de los grupos particularmente impactados por la globalización, la migración y el desencuentro entre sus aspiraciones con los territorios donde pueden ver cumplidas sus aspiraciones. Los mensajes de los beneficios del mundo exterior han permeado fuertemente en la juventud, quienes cada vez más consideran que su desarrollo será realizado sólo “allá” y no “acá”. De igual forma, es importante tomar en cuenta la manera diferenciada en que la movilidad impacta entre los géneros. En este sentido, no es solo recuperar las voces de las mujeres, sino también entender la manera en que los hombres viven la movilidad comparada con la manera en que es vivida por las mujeres.

Finalmente, se analizó en múltiples momentos, el tema de las fuentes de información donde se mencionó que hay muchas, que son variadas, pero que no siempre son confiables ni están completas. Además, las fuentes de información no han sido utilizadas con perspectiva territorial en el caso de la movilidad humana. La discusión se terminó no con la construcción de una agenda de investigación, sino con un recuento de lo que ya está en proceso. En este sentido, ya existe una agenda de investigación en la región y probablemente lo que se puede lograr es encontrar nuevos vínculos y conexiones para incorporar elementos de la discusión a las iniciativas ya en marcha o que pueden ser parte de las prioridades en el futuro próximo.

Puesta en común de algunos esfuerzos existentes

- La Red de Desarrollo Sostenible en Honduras (RDS-HN) está realizando un estudio sobre el impacto de la migración y las remesas en diversos aspectos (en una cuenca, en la economía local, y en la seguridad alimentaria). La RDS-HN está realizando un estudio con la Universidad de Carolina del Norte sobre migración y conocimientos. También hay una apuesta de investigación vinculada a trabajar con las familias para ver cómo mejorar su economía y la demanda alimentaria apoyando algunas iniciativas productivas de la gente. Por otra parte, se está trabajando en ayudar a las otras ONG's a incluir la temática en sus agendas.
- Desde la Universidad Nacional de Costa Rica en el Instituto de Estudios Sociales en Población (IDESPO) se maneja la base de datos que tenía la Organización Internacional para las Migraciones (OIM) sobre datos migratorios cuyas fuentes han sido los censos, las encuestas de hogares y los registros migratorios. Las fuentes son principalmente los gobiernos de la región. El IDESPO está en la disposición de apoyar en la generación de cuadros y datos, actualizando constantemente las fuentes de información en la región.
- PRISMA está facilitando la Iniciativa Colaborativa de Diálogo e Investigación sobre Dinámicas Territoriales en Centroamérica para tener una nueva lectura de la región y uno de sus ejes incluye la migración. En el marco de esta Iniciativa, PRISMA y FLACSO Costa Rica están realizando el estudio regional "Cohesión Regional y Movilidad Humana Intrarregional: Los nuevos órdenes de la territorialidad social en Centroamérica". Esto incluye los casos de Santa Rosa de Lima en El Salvador y Sarchí en Costa Rica, además del análisis de los datos disponibles del SIEMMES.
- La Compañía de Jesús cuenta con una red de universidades en Centroamérica, Guatemala, El Salvador y Nicaragua y un mandato Centroamericano para construir un equipo de trabajo multidisciplinario que aborde el tema de migración. El primer esfuerzo se enfocó en los temas de derechos humanos y la documentación de las deportaciones. Actualmente se está planteando la posibilidad de analizar las nuevas identidades. En la Universidad Centroamericana 'José Simeón Cañas' (UCA) se está trabajando en las redes de organizaciones principalmente en Los Ángeles. Con la coordinación de Alex Segovia, se ha trabajado de forma interdepartamental sobre los nuevos ejes de acumulación tanto a nivel macro como micro. Por otra parte, la UCA tiene experiencia en producir videos con los contenidos de las investigaciones y cuenta con la radio YSU-CA, su página Web y las publicaciones de revistas, que son recursos de difusión importantes.
- El Instituto Centroamericano de Estudios Sociales y Desarrollo (INCEDES) ha estado en el proceso de devolución de los resultados en las comunidades en Huehuetenango. Además está impulsando una iniciativa llamada "El Observatorio" a nivel comunitario (en cuatro localidades) que cuenta con promotores locales de investigación y enlaces con autoridades locales. INCEDES también participa en la Red Regional de Organizaciones Civiles de Migrantes (RROCM).
- En la Universidad Nacional Autónoma de México (UNAM) se ha estructurado un programa de Estudios Transnacionales con postgrados en estudios laborales, antropología, psicología social, geografía, sociología. Estos cursos cuentan con un grupo de unos cuarenta a cincuenta alumnos que realizan trabajo de campo. En este contexto se ha logrado hacer publicaciones sobre estudios transnacionales con las tesis. La próxima publicación será sobre pandillas, y generalmente los li-

bros están dirigidos hacia las comunidades. Están en un proceso de formación de estudiantes con una relación muy estrecha con comunidades en Oaxaca y EEUU, a partir de lo cual se desprenden una caja de herramientas para hacer investigaciones en etnografía no localizada/transnacional. Además, se ha terminado una caja de herramientas para la comunidad llamada “tecnologías culturales para el cambio”, que incluye mecanismos para lograr transformaciones en las comunidades con videos, libros, museos para apoyar la planificación de desarrollo transnacional, etc. La UNAM está dispuesta a colaborar desde la estructura universitaria con la formación de estudiantes a través de sistemas de becas y formación a distancia en políticas públicas y con intercambios de docentes y estudiantes.

- La Red Internacional de Migración y Desarrollo (RIMD) estará realizando el Tercer Coloquio sobre Migración y Desarrollo en Costa Rica a finales de 2008. FLACSO Costa Rica estará ayudando en la coordinación de dicho evento. La RIMD es otro espacio para promover el intercambio sobre esta temática.
- FLACSO Costa Rica ha trabajado esta temática desde hace casi una década, analizando los cambios transfronterizos entre el sur de Nicaragua y el norte de Costa Rica. Estos estudios tratan de entender el cambio que los flujos de la migración tienen a nivel regional vinculados con los flujos de capital y el Estado, como ente regulador de estos procesos. Actualmente, se está investigando los encadenamientos vinculados con los flujos de la migración y desarrollando el capítulo de migración del Informe del Estado de la Región sobre redes sociales y migración. Además, el Centro de Estudios Superiores en Chiapas en coordinación con unas universidades suizas y FLACSO están viendo la temática de las migraciones y los medios de vida. Por otra parte, FLACSO Costa Rica está trabajando también en el Observatorio donde está involucrado INCEDES, con otros casos a nivel regional. Asimismo, se están analizando las noticias para ver cual es el abordaje que dan los medios de comunicación sobre las temáticas de migración en Costa Rica. Para la difusión de estudios, FLACSO cuenta con una revista de ciencias sociales a nivel regional que se pone a disposición del grupo para incluir artículos y análisis.
- La Alianza Nacional de Comunidades Latinoamericanas y Caribeñas (NALACC) está apoyando un proceso de formación y análisis sobre temas de desarrollo, política económica y los actores internacionales que inciden en las políticas. Esto busca abonar en una agenda de incidencia vinculada a las causas de la migración internacional.
- La Cooperación Danesa apoya temas vinculados con la justicia y los derechos humanos. Actualmente está apoyando un estudio en Guatemala sobre el posible impacto de prácticas más democráticas y de transparencia a partir de la migración internacional y con el informe sobre el Estado de la Región que incluye el análisis sobre la migración internacional.

AGENDA

PALABRAS DE INAUGURACIÓN

Nelson Cuéllar, Programa Salvadoreño de investigación sobre Desarrollo y Medio Ambiente (PRISMA), El Salvador

Sergio Bran, Universidad Centroamericana “José Simeón Cañas” (UCA), El Salvador

Katharine Andrade-Eekhoff, Universidad Centroamericana “José Simeón Cañas” (UCA), El Salvador

Abelardo Morales, Facultad Latinoamericana de Ciencias Sociales (FLACSO), Costa Rica

PANEL I: EJES DE ACUMULACIÓN, TERRITORIO Y MOVILIDAD HUMANA

Alexander Segovia, Programa “Transformaciones Estructurales en Centroamérica Durante el Siglo XXI”, UCA
Transición de los ejes de acumulación económica en Centroamérica

Nelson Cuéllar, PRISMA

Territorios de viejos y nuevos ejes de acumulación

Pascal Girot, Unión Mundial para la Naturaleza (UICN)

Límites e impactos ambientales de la acumulación

Sassan Saatchi, Jet Propulsion Laboratory, NASA (Ponente remoto)

Lecturas de la huella humana en las transformaciones territoriales

Abelardo Morales, FLACSO-Costa Rica

La Movilidad Humana frente a los ejes de acumulación en Centroamérica

PANEL II: LA MOVILIDAD HUMANA Y SUS EXPRESIONES TERRITORIALES

Michael Herradora, Universidad Nacional de Costa Rica (UNA)

Un primer mapeo de la movilidad humana en Centroamérica (base de datos del SIEMMES)

Katharine Andrade-Eekhoff, Investigadora asociada de PRISMA, Docente e Investigadora UCA

Evolución y persistencia de las causas de la migración en Centroamérica post conflicto

Manuela Camus, Investigadora Asociada, Instituto Centroamericano de Estudios Sociales y Desarrollo (INCEDES), Guatemala

Movilidad, territorio y poblaciones indígenas guatemaltecas

Susan Kandel, PRISMA

Movilidad, estrategias de vida rurales y manejo de recursos naturales. Estudio de casos de El Salvador

Xenia Ortiz, PRISMA

Migraciones, remesas y transformaciones territoriales. Estudio de caso en Santa Rosa de Lima, El Salvador.

Guillermo Acuña, FLACSO-Costa Rica

Estudio de caso de Costa Rica

PANEL III: MÉTODOS PARA ANALIZAR EL TERRITORIO Y LA MOVILIDAD HUMANA

Susana Hecht, Universidad de California, Los Ángeles (UCLA), Universidad de Princeton

La ecología política de la movilidad humana

Juan Pablo Pérez Sáinz, FLACSO Costa Rica

Geografía de la pobreza y exclusión social

Federico Besserer, Universidad Autónoma de México (UAM), México

La territorialidad/enclaves de una comunidad transnacional: La población Mixteca

Eduardo Baumeister, Investigador, Nicaragua

Qué datos hay y qué nos pueden decir sobre el territorio y la movilidad humana

PANEL IV: HACIA LA CONSTRUCCIÓN DE UNA AGENDA DE INVESTIGACIÓN SOBRE TERRITORIALIDAD Y MOVILIDAD HUMANA: ¿Para qué?, ¿para quién? y ¿qué tipo de productos de comunicación?

Manuel Villa, Red de Desarrollo Sostenible, Honduras (RDS-HO)

Ninna Nyberg Sørensen, Programa Regional de Dinamarca, (DANIDA), Guatemala

Jill Wheeler, Fundación Interamericana (FIA), Washington DC (Ponente remoto)

DIÁLOGO GENERAL: Temas claves para una agenda sobre territorialidad y movilidad humana en Centroamérica, y propuestas metodológicas

Serie de Memorias

Taller metodológico
Territorialidad y movilidad humana en Centroamérica
8 y 9 de noviembre de 2007
San Salvador, El Salvador

Diálogo Regional
Turismo en Centroamérica:
Desafíos para comunidades rurales y la gestión territorial
11 - 13 de junio de 2007
Nicoya, Costa Rica

Encuentro Regional
Gestión Territorial Rural:
Enfrentando el desafío de la superación de la pobreza y
el manejo de los recursos naturales
8 y 9 de mayo de 2007
San Salvador, El Salvador

Entre la acumulación y la resistencia:
Bosquejando las nuevas geografías de Centroamérica
23 y 24 de septiembre de 2006
Costa Rica

Taller conceptual metodológico sobre globalización y
territorialidad en Centroamérica
31 de agosto - 01 de septiembre de 2006
Antigua Guatemala, Guatemala

Taller metodológico sobre dinámicas territoriales
22-24 de mayo de 2006
Costa del Sol, El Salvador



prisma@prisma.org.sv www.prisma.org.sv
 3ª Calle Poniente No. 3760, Col. Escalón, San Salvador
 Tels.: (503) 2298 6852; (593)2298 6853, (503)2224 3700; Fax: (503)2223 7209
 Internacional Mailing Address: VIP No. 992, P.O.Box 52-5364, Miami FLA 33152, U.S.A.