

**PETÉN**



**Memoria: Dinámicas Territoriales en el Petén y los nuevos desafíos  
para ACOFOP:  
De la defensa hacia la ofensiva  
Marzo 24 y 25, 2011**



## **Memoria: Dinámicas Territoriales en el Petén y los nuevos desafíos para ACOFOP: De la defensa hacia la ofensiva**

Marzo 24 y 25, 2011

El objetivo del diálogo fue conocer y discutir las nuevas y viejas dinámicas que están convergiendo en el Petén con el fin de aportar a ACOFOP para dimensionar y actualizar su plan estratégico frente a los desafíos que enfrentan. Bajo este contexto se contó con la participación del equipo de dirección de ACOFOP y otros miembros líderes/as comunitarias y el acompañamiento de un grupo selecto de amigos de la misma asociación que proporcionaron insumos de acuerdo a sus especializaciones.<sup>1</sup> El primer día se organizó en dos paneles y espacios de diálogo entre participantes. Como resultado de esto se ha preparado una síntesis de los resultados.

### **Panel I. Las fuerzas económicas presionando a Petén**

#### **Dinámicas territoriales en Petén, tendencias globales y regionales.**

*Ileana Gómez de PRISMA.*

Coincidiendo con cambios y dinámicas globales, Centroamérica ha pasado por una gran transformación desde economías agroexportadoras hacia mayor diversificación con mayor peso para las remesas y nuevas actividades económicas. Este cambio y renovado interés global en la esfera 'real' de la economía (recursos naturales, tierra, inmobiliarios) impulsa nuevos megaproyectos de extracción, turismo, infraestructura y conservación, entre otros, generando nuevos conflictos sobre territorios. La acción colectiva y mayor gestión de territorios se ven amenazadas por sesgos fuertes a actores poderosos y externos en las estrategias territoriales de desarrollo. Las comunidades del Petén, como muchas a lo largo y ancho de la región, enfrentan estas presiones y desafíos de fragmentación social, restricción de derechos y desgaste en la defensa de derechos y territorios.



#### **El comportamiento y expansión de la palma africana en el Petén.**

*Teresita Chinchilla del Consejo Nacional de Áreas Protegidas, CONAP.*

Varios hechos a nivel mundial han promovido que los agrocombustibles, como la palma africana y la caña de azúcar, se expanden rápidamente como metas de producción en la Comisión para la Cooperación y el Desarrollo Económico (OCDE), la Comisión Europea o en los EEUU. Se ha visto una rápida expansión de estos cultivos a nivel mundial y se espera que esta tendencia siga. El Petén presenta condiciones biofísicas idóneas para este cultivo que, también, coinciden con una gran parte de los bosques tropicales a nivel mundial. En Guatemala se ha visto un crecimiento de 370% de la palma africana en el periodo de 2005 a 2012; en Petén hay un fuerte crecimiento acercando la reserva San Roman en el sureste, suroeste y noroeste. La expansión de este cultivo ha sido asociada con fuertes procesos de desalojos de comunidades, poca distribución de beneficios a nivel local, labor

<sup>1</sup> *Teresita Chinchilla (CONAP), Víctor Hugo Ramos (CONAP), Ileana Monterroso (RRI); Silvel Elías (Universidad de San Carlos, Guatemala); Nelson Cuéllar, Ileana Gómez, Susan Kandel y Andrew Davis (Fundación PRISMA); Lorena Córdova (MARN); Sergio Guzmán (Guatecarbon); Luis Guillermo Ramírez (Consultor)*

infantil y deterioro ambiental. A pesar de estos hechos conocidos, se han discutido propuestas de la conversión de grandes extensiones del Petén como áreas estratégicas para la expansión de este cultivo y para el turismo en la Secretaría de Planificación y Programación de la Presidencia (SEGEPLAN).

### **Tendencias y comportamiento de la expansión petrolera.**

*Víctor Hugo Ramos de CONAP.*



La disminución de reservas y la creciente demanda impulsa precios más altos para el petróleo, generando mayor interés en nuevos proyectos de extracción. A pesar de la reciente desaceleración de producción en Guatemala, hay muchos intereses de aumentarla. Si bien casi todo el territorio Petenero ha sido ofrecido como concesión, en algún momento, licitaciones recientes muestran menor traslape con áreas protegidas, mientras una de ellas solo produjo inversión en una concesión al sur de la Reserva de Biosfera Maya (RBM). Cabe señalar otros factores, como la expansión de producción, en Belice, que podría impulsar la apertura de nuevas áreas en Guatemala, mientras la situación de ingobernabilidad, también, es un factor que desalienta la producción. Sin embargo, en algún momento, los intereses de promover la producción petrolera coincidirán con otros intereses territoriales.

### **Tendencias de la conservación y el turismo.**

*Iliana Monterroso de Rights and Resources Initiative, RRI.*

Ha habido una evolución en las políticas del Estado en las visiones para el Petén; la más reciente es el de desarrollo sostenible y áreas protegidas, algo que está siendo cuestionado actualmente, dado los fuertes procesos de deforestación en zonas núcleo. Debido a los pocos cambios en las concesiones comunitarias, se plantea la pregunta: ¿Cuál es el modelo de gestión que ha funcionado? Para el futuro, los procesos que se están dando en el sur del departamento influyen en lo que podría pasar en el norte. La expansión de conservación es menos probable en el Petén que en el altiplano. Varios hechos apuntan hacia una probable trayectoria de mayor interés en turismo; sin embargo, es muy importante distinguir entre los megaproyectos de tipo enclave y turismo rural comunitario. Las concesiones tienen un perfil bajo en los medios internacionales, hay escasa inversión del Estado en lo ambiental y poca injerencia del poder local en la planificación de conservación y turismo, obligando una búsqueda de fondos de parte de las municipalidades por medio de otras actividades.

#### **Lecciones aprendidas desde la perspectiva de las comunidades**

- Ver el conflicto como una oportunidad para aterrizar enfoques participativos en la toma de decisiones
- La fragilidad a largo plazo de los sistemas de acceso, uso y manejo de los recursos se está volviendo problemático (ante las presiones externas)
- La capacidad de negociación sin caer en la confrontación les permite negociar mejores oportunidades para los grupos
- Se ha logrado fortalecer el capital social interno necesario para poder generar acuerdos y darles seguimiento
- Es necesario generar respaldos legales para consolidar el modelo de concesión comunitaria para disminuir la vulnerabilidad ante intereses externos
- Es importante contar con una estructura interna que se encargue de analizar temas de coyuntura y específicamente temas relacionados con temas de incidencia política

## Manejo social del riesgo y el Papel del Gobierno y las ONGs: Incentivos y mega proyectos y el rol de las Municipalidades.

*Silvel Elías de la Universidad de San Carlos, Guatemala.*

Los megaproyectos tienen una importancia a nivel nacional, pues se busca aprovechar las 'ventajas competitivas', débil legislación, mano de obra barata, incentivos perversos, etc. Se ha demostrado que estos megaproyectos impulsan la deforestación; se ha avanzado en la desmitificación del discurso que los pobres deforestaban, pero no ha habido respuesta del Gobierno frente a los que deforestan (la palma, por ejemplo). Las municipalidades funcionan como operadores políticos para los grandes proyectos en la lógica de buscar fondos, mientras la falta de reconocimiento de derechos, poca

institucionalidad, entre otros, constituyen desafíos fuertes para la gestión comunitaria. Hay formas de resistir: hay 1 millón y medio de bajo sistemas comunales en el país y los derechos constituyen un salvavidas frente a estas presiones. Más allá de desarrollo se debería hablar sobre cuáles estrategias son necesarias para confrontar las presiones y, quizás, las luchas de los pueblos indígenas brindan un ejemplo útil.

### *Temas para consideración durante la plenaria:*

1. ¿Cómo responder a la nueva ola de presiones que se está desplegando? 2. ¿Cuál es el discurso que se va a usar? y 3. ¿Quiénes son los aliados que podrían ayudar? Se agregó que podría ser importante enfocar en quiénes son los actores de afuera del Petén con una influencia importante, pues es un territorio cada vez más globalizado.

### **Resumen de puntos clave en la plenaria:**

- La palma africana, posiblemente, constituye la amenaza más cercana, pues su expansión ha sido dramática, acaparando tierras, desalojando comunidades del sur a áreas protegidas, generando fuertes procesos de deterioro ambiental, amenazando el recurso hídrico de la región y trayendo posibilidades de plaga. Se ha generado incentivos perversos, incluyendo la búsqueda de acceder a fondos PINFOR y mercados de carbono; además, esfuerzos de certificar las plantaciones han tenido debilidades importantes, pues no se han podido monitorear.
- Se promueve el argumento de que Guatemala debe aprovechar su recurso petrolero, pues de no hacerlo otros países se aprovecharán de las reservas (porque no tienen fronteras). Sin embargo, este tema se debe abordar mayormente en términos de un proyecto del país, para asegurar que los recursos beneficien a la sociedad y no solamente a algunos pocos.



- El narcotráfico es un tema que requiere mayor atención, pues las estructuras paralelas (Estado y poder fáctico) no son tan paralelas, sino que se han integrado de forma importante y han sido un factor grande en la deforestación y la ingobernabilidad.
- Hay una necesidad de visibilizar los logros y el éxito de las concesiones comunitarias, pues no se reconocen en muchos foros nacionales y/o internacionales. Esto es importante, especialmente, respecto al tema del Mirador, ya que a nivel internacional el discurso de los intereses internacionales está claro, pero no se ha tenido una conversación nacional.
- Se requiere mayor reflexión sobre qué tipos de estrategias se va a lanzar, quiénes son los aliados estratégicos y qué posición tomar respecto a mecanismos financieros. Dado los recursos limitados se debe pensar bien sobre dónde y cómo utilizarlos.

## Panel II. Haciendo un análisis sobre el tema REDD y qué significa para el proceso concesionario.

### Preparándose para REDD+ en Centroamérica: Contexto, tendencias y temas críticos para comunidades indígenas y forestales.

*Nelson Cuéllar de PRISMA.*



Todos los países han demostrado interés en participar en el proceso, pero cada país está en un estado diferente, por ejemplo, Guatemala acaba de presentar su R-PP. Si bien, las estrategias deben ser guiadas por entendimiento de las causas subyacentes de las dinámicas forestales en la región, este análisis ha sido deficiente o demorado. Se ha observado un sesgo hacia el fortalecimiento de agencias estatales, deficiencias en los procesos de consultas y un rol importante para las ONGs internacionales asesorando gobiernos. Todavía hay una oportunidad de vincular más estratégicamente la mitigación y adaptación.

Importantes actores no han sido suficientemente incorporados en los procesos como sectores energéticos o las comunidades que manejan los bosques. El tema de derechos se vuelve fundamental en el contexto de las dinámicas territoriales e intereses de mitigación que podrían replantear el cómo, para qué y para quién se maneja los bosques. Las respuestas de actores locales van desde rechazo a inserción, pero, también, innovación frente a estos mecanismos. REDD+ representa una posible oportunidad de fortalecer derechos por medio de propuestas como las que han surgido de la Alianza Mesoamericana de Pueblos y Bosques.

### REDD+ en Guatemala Oportunidades y Avances.

*Lorena Córdova de MARN.*

En Guatemala REDD+ es solamente una parte de una estrategia más amplia de detener la deforestación. Iniciativas internacionales como el Fondo Cooperativo para el Carbono de los Bosques (FCPF, por sus siglas en inglés) y la ONU-REDD están apoyando a los procesos de preparación y la GIZ busca fortalecer capacidades para este proceso. El R-PP está bajo revisión informal en el FCPF y se hará una presentación formal a la ONU-REDD en marzo 2012. Algunos avances incluyen la formación del Grupo de Coordinación Interinstitucional (Ministerio de Medio Ambiente y Recursos Naturales (MARN), Instituto Nacional de Bosques (INAB), Consejo Nacional de Áreas

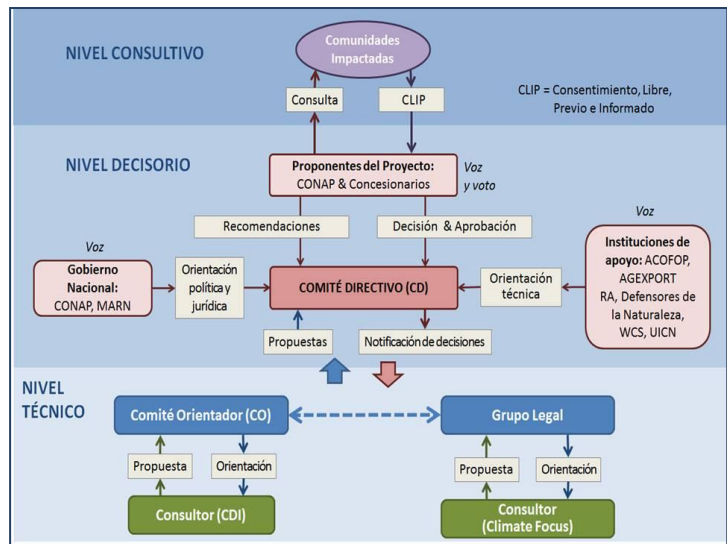


Protegidas (CONAP), Ministerio de Agricultura, Ganadería y Alimentación (MAGA)) y el diálogo en el Grupo de Bosques y Cambio Climático. Oportunidades de REDD+ incluyen diálogo intersectorial, fortalecimiento de la institucionalidad ambiental-forestal y lograr la participación efectiva de las comunidades y pueblos indígenas, adaptación y alternativas para medios de vida. Los próximos pasos para 2011 consisten en la capacitación de 'facilitadores' locales, fortalecer el diálogo con actores relevantes, entre otros, y para 2012, analizar las causas de deforestación, elaborar la estructura de consulta y el establecimiento de elementos técnicos para REDD+.

### Una mirada política y técnica del proyecto GUATECARBON.

*Sergio Guzmán de Rainforest Alliance.*

Avances en el proyecto Guatecarbon incluyen el comienzo de la elaboración del Documento de Diseño de Proyecto (PDD, por sus siglas en inglés). Se ha avanzado en pensamiento sobre la distribución equitativa de los beneficios, en la línea base y, también, en discusiones sobre los derechos sobre el carbono. En 2011 se planea finalizar la línea base, mientras, de manera paralela, se completarán los PDD para principios del 2012; posteriormente, la validación del proyecto comenzará a partir del marzo 2012.



### Situación de Certeza Jurídica de la Tierra.

*Luis Guillermo Ramírez.*



Las condiciones de la certeza jurídica incluyen la legalidad (el contrato debe tener sustento), institucionalidad (el ente debe reunir ciertas características que lo hagan beneficiario y el otorgante debe tener la facultad) y la certeza real (hay que diferenciar entre el mapa y la realidad del territorio). Hay distintos niveles de derechos: derechos sobre un nivel no necesariamente brinda derechos a todos (subsuelo, suelo, recursos y servicios sobre el suelo). ¿Cómo se debería tener la tierra? Hay distintos ejemplos, el más útil es el de Brasil donde se logró una ley que creó los RESEX que permitió seguridad de derechos de usufructo para los chicleros donde no se les podía sacar.

Ahora, ¿cómo está ACOFOP? Los múltiples pasos a seguir para renovar el contrato requieren que se empiece por lo menos dos años antes de la finalización del contrato. Las opciones factibles para el futuro incluyen una concesión apoyada con una ley o usufructo. Las concesiones ya cumplen con los requisitos de usufructo sin tener los beneficios; en el caso de bienes de Estado se puede dar beneficio por 50 años. Los derechos bajo esta figura incluyen: gozar de los frutos naturales (maderables, no maderables), gozar de los frutos civiles (carbono), bienes ordinarios y extraordinarios; enajenar su

derecho. Las responsabilidades son: conservar la sustancia por el tiempo que fue otorgado el usufructo, prestar garantía y conservar y reponer patrimonio forestal. Entre los varios requisitos para obtener el usufructo hay que tener opinión favorable de CONAP y una suscripción de contrato con dirección de bienes del Estado. El expositor no ve la opción de beneficio muy lejos, si se hace un buen trabajo de incidencia.

### *Temas para consideración durante la plenaria:*

Hace unos años hubo una ola de especulación sobre lo que podría significar REDD+. Ahora tenemos varios años de experiencias con varios procesos y esfuerzos, aunque a la vez queda mucha indefinición. En este contexto, cuáles estrategias, en relación a REDD+, se deben elaborar para: Fortalecer el modelo concesionario (con la presentación de Luis Guillermo en mente); y para abordar las dinámicas territoriales. ¿Puede REDD+ lograr sentar a la mesa los sectores que impulsan estas dinámicas?

### **Resumen de puntos clave en la plenaria:**

- Para abordar la invisibilidad de ACOFOP, un esfuerzo estratégico podría ser una campaña masiva a nivel nacional. Esto podría ser difícil de hacer, pero es posible que plataformas o mecanismos de la Alianza Nacional o REDD podrían servir para este fin. Este tipo de campaña sería mucho más fuerte si se contara con insumos como los mapas que presentaron CONAP (expansión de la palma africana).
- Las motivaciones de las instituciones estatales son un asunto importante, pues hay preocupaciones que canalizarían y competirían entre sí para todos los recursos de REDD+. Por un lado, el Gobierno podría requerir recursos para componentes técnicos y se han asignado fondos significativos para consultas y se tienen pocos recursos para elaborar la estrategia. Sin embargo, se debe cuestionar la conducta política, por ejemplo, procesos poco transparentes y problemáticos (atribuyendo al MARN con los derechos de carbono en la ley de cambio climático). La sociedad civil tiene que exigir que estas deficiencias se corrijan.



- Hay contradicciones en el enfoque de la deforestación evitada (RED), pues no se reconocen las acciones de los que mejor han gestionado el recurso forestal. Es importante no caer en la trampa de pensar solamente en mercados de carbono y deforestación, sino que hay considerar la otra 'd' y el "plus" (+) y pensar en el proceso REDD+, como oportunidad de incidencia para reivindicar derechos. Un ejemplo de esto es El Salvador, que busca establecer su propia ruta (regeneración), pensando más en cooperación internacional, que en los mercados y procesos ya definidos, pues no tienen tanto sentido para este país. No está claro hasta qué punto hay fondos para planteamientos alternativos, pero una posible estrategia es incidir en el proceso REDD+ para este fin. Los componentes 3 y 4 de las opciones de estrategia en el R-PP quizás podrían servir en este sentido, pues el proceso de

revisión se diseña para obtener aportes justamente de este tipo. Hay otras opciones como el Fondo Climático Verde como posible fuente de apoyo en el futuro.

- La ley 590 podría ser la base para un argumento importante, pues dice que 'no pueden haber asentamientos humanos, excepto los que sean necesarios para la administración del área'. Esto se podría utilizar para asegurar que las comunidades sean desalojadas. Respecto a derechos consuetudinarios, las comunidades de Uaxactún y Carmelita tienen una cláusula especial reconociendo sus derechos particulares.



- Cuando se piensa sobre las implicaciones de aumentar membresía, en las cooperativas/asociaciones, es importante tomar en cuenta si las comunidades están adentro o afuera de las concesiones.