



## *El Nuevo Perfil de las Mujeres Rurales Jóvenes en El Salvador*

En El Salvador, como en otros países de América Latina, se han producido importantes transformaciones a nivel económico y social en las últimas décadas. Uno de los cambios más importantes ha sido la transformación de las identidades y aspiraciones de las mujeres jóvenes de las áreas rurales. Estos procesos experimentados por estas mujeres motivaron el lanzamiento del Programa Regional Nuevas Trenzas – Mujeres Rurales Jóvenes del Siglo XXI, un esfuerzo de investigación y sistematización de información desarrollado en seis países de América Latina, incluyendo nuestro país, bajo la coordinación del Instituto de Estudios Peruanos, con el apoyo financiero de la División de América Latina y el Caribe del Fondo Internacional para el Desarrollo Agrícola (FIDA). Para el caso de El Salvador la investigación estuvo a cargo de la Fundación PRISMA.

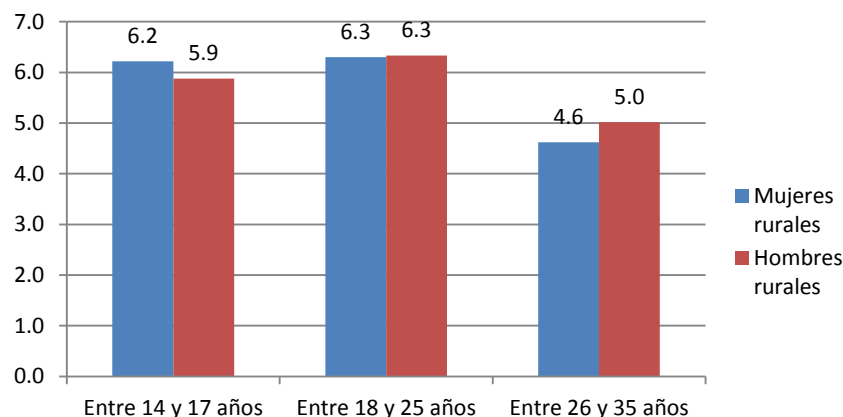
Los hallazgos del estudio, el cual combina el análisis de fuentes estadísticas primarias con métodos cualitativos, muestran a las mujeres jóvenes como un colectivo que valora el mundo rural en términos de ponderar las relaciones comunitarias y el arraigo con la tierra; por otra parte, encontramos un mayor nivel de escolaridad, así como aspiraciones y anhelos que las diferencian de sus antecesoras. Se observa un proceso de ciudadanía que las está llevando a reconocerse a sí mismas como sujetas de cambio y no simples beneficiarias de proyectos ajenos. En algunos territorios se evidencia un estilo de liderazgo más explícito y público. Esto, sin duda, las convierte en una potencial fuerza social con capacidad para influir y aportar a un desarrollo sustentable con equidad y justicia social. Sin embargo, el estudio, también, constata que la brecha geográfica entre lo rural y lo urbano limita el acceso de las mujeres rurales a servicios básicos, como: agua potable, electricidad, vivienda, educación y tecnologías de comunicación. En detalle, los hallazgos de la investigación del Programa Nuevas Trenzas en El Salvador muestran lo siguiente:

Las mujeres rurales jóvenes, en general, expresan una valoración del mundo rural a pesar de las restricciones que deben enfrentar para la mejora de sus medios de vida. Suelen señalar que lo que más aprecian de los lugares donde viven es la sensación de estar seguras y tranquilas, en comparación con las áreas urbanas; también, valoran la importancia de mantener los lazos de apoyo comunitario. Sin embargo, solo una minoría de ellas se encuentra vinculada a experiencias agropecuarias innovadoras y la gran mayoría de estas mujeres obtiene sus ingresos, básicamente, de actividades no agrícolas, muchas de las cuales son temporales.

Estas mujeres se diferencian de sus madres y abuelas en la importancia que otorgan a su autonomía, asumiendo la pareja y la vida familiar con ojos nuevos; tienen un mayor nivel educativo que sus madres y los años de estudio inciden en las aspiraciones, capacidades e incluso en su apariencia. Aunado a las mejoras en los niveles educativos, el acceso a tecnologías de información les abre un horizonte nuevo de aspiraciones y búsqueda de nuevos logros.

En general, los resultados señalan que en muchas dimensiones y, notablemente en el acceso a educación, las brechas entre hombres y mujeres en el mundo rural tienden a cerrarse. Sin embargo, la posibilidad de completar los ciclos de educación media y superior es aun restringida para las jóvenes rurales; buena parte de ellas deja de estudiar alrededor de los 20 años y sus aspiraciones de superación personal chocan con opciones laborales y de ingreso limitadas, remitiéndolas de nuevo a repetir el círculo de limitaciones que han vivido sus madres y abuelas.

### Brecha de género en educación: años de educación promedio



Fuente: Censo de Población y Vivienda 2007

Así, la brecha que mayores limitantes presenta para las mujeres rurales jóvenes es la brecha urbano-rural. La presencia del Estado en las zonas rurales, a pesar de los avances observados durante la posguerra, se observa restringida a prestaciones básicas. Adicionalmente, las brechas de pobreza y edad inciden en el acceso a los servicios básicos en los hogares de estas mujeres.

Ante esas dificultades, en los colectivos entrevistados se encontró que las mujeres rurales jóvenes dedican buena parte de su tiempo a la participación en el desarrollo de sus territorios. Se puede comprobar un nuevo tipo de liderazgo femenino que ellas mismas impulsan, ya que tienen arraigo con el territorio y hay canales potenciales para extender su liderazgo gracias a las capacidades y habilidades alcanzadas. Todo ello en sintonía con una nueva mirada de las relaciones familiares que las lleva paulatinamente a ganar más espacios para la valoración de su autonomía personal. Adicionalmente, mantienen los vínculos con la tierra, a través de los cultivos de patio existentes en más del 90% de los hogares rurales<sup>1</sup>.

Todo esto las convierte en socias indispensables de cualquier programa de desarrollo que busque la innovación en las áreas rurales. Posiblemente, la viabilidad de la vida rural dependa en gran medida de las mujeres rurales jóvenes en el cambiante mundo rural de El Salvador. Es así que se vuelve necesario

avanzar hacia un equilibrio entre las acciones de política dirigidas a contrarrestar la vulnerabilidad aún existente y otras acciones orientadas a impulsar los avances alcanzados por ellas.

#### *Preguntas para pensar políticas públicas frente al Nuevo Perfil de las Mujeres Rurales Jóvenes en El Salvador*

¿Qué programas o políticas se están implementando, desde el Estado, dirigidas a las mujeres rurales jóvenes?

¿Desde la implementación de estos programas y políticas se observan avances en las relaciones desiguales de poder entre los géneros? ¿Cómo están cambiando los roles de género tradicionales? ¿Cómo se traduce esto en relación a la violencia en las zonas rurales?

¿Cuáles son las oportunidades y limitaciones de la participación de las mujeres jóvenes en las iniciativas de desarrollo agropecuario y no agropecuario de las zonas rurales?

¿Cuál sería una lista de acciones prioritarias a tomar para atender las brechas entre lo rural y lo urbano que limitan el desarrollo y la participación de las jóvenes de las zonas rurales?

<sup>1</sup> Censo Agropecuario 2007/2008

## Foro: “Implicaciones del Nuevo Perfil de la Mujer Rural Joven Salvadoreña para las políticas públicas”

Hotel Intercontinental, Salón Arcos, San Salvador | Miércoles, 21 de noviembre de 2012

### Objetivo general:

Iniciar un diálogo multisectorial sobre la integración de las mujeres rurales jóvenes de El Salvador a las políticas de desarrollo rural y territorial, como actoras indispensables de dicho desarrollo.

### Objetivos específicos:

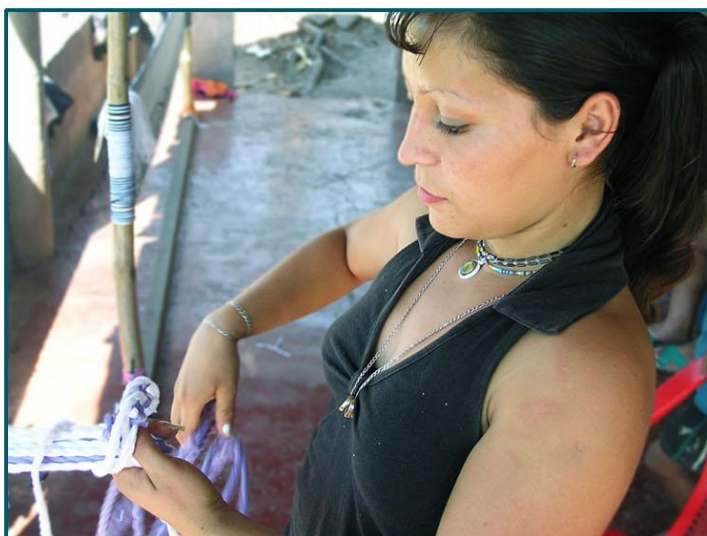
Dialogar sobre las implicaciones que el nuevo perfil de la mujer rural joven salvadoreña tiene para las acciones emprendidas por el Estado en materia de desarrollo rural y territorial con inclusión de género.

Identificar temas prioritarios de política pública con el fin de atender los viejos y nuevos retos que el perfil de la mujer rural joven salvadoreña presenta para el desarrollo rural y territorial con inclusión de género.

Socializar los hallazgos del programa Nuevas Trenzas con tomadores de decisión de políticas públicas, organizaciones de mujeres, academia, organismos de cooperación y otros sectores interesados en la innovación de las políticas de desarrollo territorial rural.

Programa	
8:00 a.m. - 8:30	Inscripción de participantes
8:30 - 8:45 a.m.	Bienvenida y presentación de objetivos del foro
8:45 - 9:45 a.m.	Presentación y diálogo con mujeres rurales: Las Mujeres Rurales Jóvenes de El Salvador: sueños, logros y retos (Ileana Gómez Galo, PRISMA).
9:45- 10:30 a.m.	Comentarios a las preguntas generadoras <ul style="list-style-type: none"><li>• Rosa Cándida, joven Alcaldesa de Las Vueltas, Chalatenango.</li><li>• Representante de la cooperación internacional.</li><li>• Representante de Gobierno de El Salvador.</li></ul>
10:30 - 11:00 a.m.	Diálogo entre participantes
11:15 - 11:30 a.m.	Síntesis y cierre de la actividad (Deysi Cheyne, IMU).





Visite el sitio web del programa Nuevas Trenzas: [www.nuevastrenzas.org/es/](http://www.nuevastrenzas.org/es/)

El informe completo “El Nuevo Perfil de las Mujeres Rurales Jóvenes en El Salvador” publicado por el Programa Nuevas Trenzas puede obtenerse en la siguiente dirección electrónica: <http://nuevastrenzas.org/es/publicaciones/181>

